



EVROPSKÁ UNIE
Evropský fond pro regionální rozvoj
Integrovaný regionální operační program



MINISTERSTVO
PRO MÍSTNÍ
ROZVOJ ČR

Strategie komunitně vedeného místního rozvoje MAS Litomyšlsko na období 2021–2027

Koncepční část

Verze 1.0

Dne 26. 8. 2021 schválil Nejvyšší orgán MAS



Obsah

1. Popis území působnosti MAS a popis zahrnutí komunity do tvorby strategie.....	3
1.1 Vymezení území působnosti MAS pro realizaci SCLLD v období 2021–2027	3
1.1.1 Stručná socioekonomická charakteristika území působnosti MAS.....	3
1.2 Mapové zobrazení území působnosti MAS	9
1.3 Popis zahrnutí komunity do tvorby strategie	10
1.3.1 Popis historie a zkušeností MAS.....	10
1.3.2 Popis zapojení komunity a relevantních aktérů místního rozvoje do tvorby SCLLD	11
1.3.3 Odkaz na úložiště záznamů	11
2. Analytická část.....	12
2.1 Analýza rozvojových potřeb a rozvojového potenciálu území působnosti MAS.....	12
3. Strategická část.....	22
3.1 Strategický rámec.....	22
3.1.1 Vize	22
3.1.2 Strategické cíle	22
3.1.3 Specifické cíle a opatření Strategického rámce.....	22
3.2 Vazba na Strategii regionálního rozvoje ČR 21+.....	31
3.3 Popis integrovaných rysů strategie	37
4. Implementační část	40
4.1 Popis řízení včetně řídicí a realizační struktury MAS.....	40
4.2 Popis animačních aktivit.....	41
4.3 Popis monitoringu a evaluace strategie	42
4.3.1 Indikátory na úrovni strategických cílů Strategického rámce SCLLD.....	43

Seznam tabulek

Tabulka 1 Seznam obcí, ve kterých bude realizována strategie MAS Litomyšlsko o.p.s.....	3
Tabulka 2 Zapojení komunity do tvorby strategie CLLD.....	11
Tabulka 3 Schéma hierarchie cílů a opatření SCLLD.....	30
Tabulka 4 Naplňování SRR ČR 21+ prostřednictvím opatření Strategického rámce SCLLD	31
Tabulka 5 Matice integrovaných rysů SCLLD MAS Litomyšlsko o.p.s. 21+	37
Tabulka 6 Indikátory na úrovni strategických cílů SCLLD	43

Seznam obrázků

Obrázek 1 Území působnosti MAS Litomyšlsko o.p.s. s vyznačením hranic obcí	9
Obrázek 2 Území působnosti MAS Litomyšlsko o.p.s. v kontextu regionů NUTS 2 a NUTS 3	10
Obrázek 3 Organizační struktura MAS Litomyšlsko o.p.s.	41

1. Popis území působnosti MAS a popis zahrnutí komunity do tvorby strategie

1.1 Vymezení území působnosti MAS pro realizaci SCLLD v období 2021–2027

Tabulka 1 Seznam obcí, ve kterých bude realizována strategie MAS Litomyšlsko o.p.s.

Název obce	Počet obyvatel k 31. 12. 2019	Rozloha (ha)	Název obce	Počet obyvatel k 31. 12. 2019	Rozloha (ha)
Benátky	378	478,7	Nová Sídla	225	294,9
Bohuňovice	117	423,1	Nová Ves u Jarošova	69	238,3
Bor u Skutče	136	435,3	Nové Hrady	305	672,5
Bučina	263	382,6	Osík	1 015	1261,2
Budislav	448	805,7	Perálec	241	456,5
Cerekvice nad Loučnou	882	829,1	Poříčí u Litomyšle	509	650,6
České Heřmanice	582	997,1	Proseč	2 093	3403,3
Čistá	981	2522,3	Příluka	167	381,4
Desná	355	477,7	Pustina	60	283,7
Dolní Újezd	1 967	1970,6	Řídký	64	141,4
Hluboká	191	733,5	Sebranice	997	1168,8
Horky	130	267,3	Sedliště	238	369,3
Horní Újezd	402	774,0	Sloupnice	1 710	2791,6
Hrušová	375	608,0	Strakov	246	852,7
Chmelík	192	953,7	Suchá Lhota	83	218,6
Chotěnov	124	399,6	Tisová	571	1096,5
Chotovice	139	320,2	Trstěnice	530	2148,1
Janov	988	2470,1	Tržek	156	171,3
Jarošov	187	512,8	Újezdec	111	345,7
Javorník	250	548,3	Vidlatá Seč	299	610,4
Leština	312	1073,4	Vlčkov	101	285,1
Libecina	170	481,7	Vračovice-Orlov	171	291,4
Litomyšl	10 378	3344,1	Vysoké Mýto	12 288	4202,7
Lubná	947	1984,8	Zádolí	91	426,0
Makov	320	690,0	Zálší	238	772,8
Morašice	728	1242,6	Zderaz	287	661,4
Němčice	1 022	1315,2	Celkem	45 829	51237,7

Zdroj: Data ČSÚ pro MAS: https://www.czso.cz/csu/czso/data_pro_mistni_akcni_skupiny_mas

1.1.1 Stručná socioekonomická charakteristika území působnosti MAS

Území působnosti MAS Litomyšlsko je situováno do středu Pardubického kraje. Největší část území spadá do okresu Svitavy, některé části ale zasahují také do okresů Chrudim a Ústí nad Orlicí. Dohromady zahrnuje 53 obcí a trvale zde pobývá téměř 46 tis. obyvatel. Hustota zalidnění je zde vzhledem k celorepublikovému průměru poměrně nízká. Při rozloze 512,37 km² činí pouze 89,4

obyvatel/km². Charakter území je tedy typicky venkovský se dvěma úzce provázanými centry (Litomyšl, Vysoké Mýto), která jsou propojena historicky, ekonomicky, dopravně atd. Města Litomyšl a Vysoké Mýto představují spádová centra pro okolní obce. Posledním městem v území, doplňujícím pomyslný trojúhelník měst, je poměrně menší Proseč.

Pro území je typické poměrně velké množství malých obcí co do počtu obyvatel. Ze zmíněných 53 obcí jich 28 (cca 53 %) nemá ani 300 obyvatel a pouze 7 obcí (včetně tří již zmíněných měst) má více než 1000 obyvatel. Přestože Vysoké Mýto a Litomyšl počtem obyvatel významně převyšují ostatní obce v území (včetně města Proseč), nezalidnili by obyvatelé regionu MAS Litomyšlsko dohromady více než přibližně jedno české okresní město. Celkově se počet obyvatel příliš nemění. Projevuje se ale celorepublikový trend stárnutí populace. Tento jev je výraznější v malých obcích nebo místních částech vzdálenějších od center regionu. Vyrůstá tak tlak na dostupnost zdravotnictví a sociálních služeb.

Vzdělávání

Základ vzdělávací struktury je v regionu vybudován. Alespoň v přijatelné vzdálenosti jsou dostupné mateřské a základní školy, v Litomyšli a Vysokém Mýtě se nacházejí střední školy a odborná učiliště. V Litomyšli sídlí jediná vysokoškolská instituce v území, a to Fakulta restaurování Univerzity Pardubice.

Aktuálně je prioritou udržení stávající vzdělávací struktury, její zkvalitňování a doplňkově rozvoj, zejména v oblasti neformálního vzdělávání. Po volnočasovém (zájmovém) vzdělávání a celoživotním vzdělávání pro dospělé sílí v regionu poptávka ze strany obyvatel, podobně roste zájem o alternativní formy výchovy a vzdělávání.

Zdravotnictví a sociální služby

Centry zdravotní péče jsou nemocnice v Litomyšli a ve Vysokém Mýtě, kde je ale v posledních letech péče v určitých odvětvích omezoována a tato tendence přetrvává. Mimo nemocnice je specializovaná péče v regionu dostupná minimálně. Ve větších obcích, kterých je v regionu málo, mohou obyvatelé alespoň ve vybraných dnech v týdnu navštívit ordinace praktických lékařů. Určité zdravotnické úkony zajišťují také poskytovatelé sociálních služeb, a to terénní formou jako navazující péči.

Podle průzkumu realizovaného mezi obyvateli se projevuje nedostatek zejména odborné zdravotnické péče a zdravotnické péče pro děti. Prioritou je tedy zachování a rozvoj této péče včetně eliminace faktorů, které přispívají k odlivu lékařů do atraktivnějších lokalit.

Sociální služby jsou poskytovány převážně neziskovým a veřejným sektorem. Terénní služby nabízí ve větším měřítku Oblastní charita Nové Hradky u Skutče, Farní charita Litomyšl a Oblastní spolek Českého červeného kříže v Ústí nad Orlicí, v menším rozsahu a ojediněle pak samosprávy nebo jejich organizace. S ohledem na charakter území (velké množství malých obcí s vysokým věkovým průměrem, s dostupností některého zboží a služeb pouze v centrech, se sociálně vyloučenými lokalitami apod.) je poskytování sociálních služeb terénní formou přímo v místě bydliště naprosto zásadní pro udržení životní úrovně a vůbec možnost života v některých částech území.

Pobytové sociální služby jsou k dispozici opět ve městech a v několika málo dalších větších obcích. Přitom se jedná převážně o služby určené seniorům. Vzhledem k věkové struktuře jsou i pobytové služby v území podstatným prvkem, po kterém je v regionu stále neuspokojená poptávka.

Ambulantní sociální služby jsou dostupné ve větší míře jen ve městech nebo v Chotovicích, kde sídlí Oblastní charita Nové Hradky u Skutče.

Kulturní a přírodní dědictví

Region se může pyšnit významnými architektonickými památkami. Mezi nejznámější se řadí zámek Litomyšl (pod ochranou UNESCO) a zámek Nové Hradky. V území najdeme také velké množství sakrálních staveb a staveb svědčících o venkovském životě v této oblasti.

Hmotné dědictví představují místní expozice věnované životu na venkově nebo charakteristickým činnostem a odvětvím v regionu (např. muzeum karosářství ve Vysokém Mýtě).

Nehmotné kulturní dědictví udržují a předávají dál především neziskové organizace.

K přírodnímu dědictví se řadí např. přírodní rezervace Maštale, přírodní památka Pivnice a další přírodní zajímavosti a unikáty.

Kulturní a přírodní dědictví je obyvateli regionu považováno za jeho silnou stránku.

Cestovní ruch a turistika

Cestovní ruch a turistika se v regionu soustředí do několika center s historickými, přírodními nebo jinými regionálními zajímavostmi. Jedná se pochopitelně o města – Litomyšl je centrem architektonickým a kulturním, Proseč je branou do pískovcové oblasti Toulovcovy Maštale a Vysoké Mýto je spojené s historií i současností českého karosářství a motorismu. K dalším turistickým zajímavostem patří např. rokokový zámek Nové Hradky nebo památné místo Růžový palouček.

Z názoru obyvatel vyplývá potřeba budování stezek a cyklostezek (vzhledem k rostoucí oblibě tohoto druhu turistiky) a navýšení ubytovacích a stravovacích kapacit.

Volnočasové vyžití v regionu

V regionu působí řada druhů spolků a dalších podobných organizací, které nabízejí různorodé možnosti. Vzhledem k venkovskému charakteru, který má většina území MAS Litomyšlsko, se nejčastěji uplatňují spolky s kulturním a sportovním zaměřením, chovatelské a pěstitelské spolky. Ve většině obcí v regionu v různé míře fungují sbory dobrovolných hasičů a knihovny, ve městech též divadla.

V oblasti kultury zaujímá výsadní postavení mezinárodní hudební festival Smetanova Litomyšl, významná je i Národní soutěžní přehlídka dětských dechových orchestrů Čermákovo Vysoké Mýto.

Pro rodiny s dětmi jsou zásadní např. rodinná centra, která v regionu fungují a mají vliv na skloubení pracovního a rodinného života. Taková centra jsou v regionu dostupná v Litomyšli, Proseči a Vysokém Mýtě.

Obecně se dostupnost volnočasových aktivit zásadně liší z pohledu obyvatel měst a z pohledu obyvatel malých, od měst vzdálených obcí.

Bezpečnost ve společnosti

Veřejný pořádek a ochranu majetku zajišťuje v rámci výkonu své služby v regionu Policie ČR, konkrétně služebny v Litomyšli a ve Vysokém Mýtě. V těchto dvou městech jsou rovněž zřízeny útvary městské policie, které případně na smluvním základě dohlíží na pořádek i v okolních obcích. V regionu MAS nejsou dlouhodobě významnější problémy se zajištěním bezpečnosti z pohledu kriminality. Pardubický kraj, kam celý region MAS spadá, patří z tohoto pohledu mezi nejbezpečnější v republice, a to jak podle absolutního počtu spáchaných činů, tak i v poměru počtu spáchaných činů na počet obyvatel.

Další aspekty představují bezpečnost v dopravě a oblasti spadající pod činnost hasičského záchranného sboru. Zde je klíčové vytvoření odpovídajícího prostředí a bezpečných komunikací i nezbytná osvěta a prevence rizikového chování obyvatel. Pro samotné složky integrovaného záchranného systému je podstatné dostatečné a kvalitní zázemí i materiální a technické vybavení. Pamatovat je třeba také na jednotky požární ochrany jednotlivých obcí a přidružené sbory dobrovolných hasičů.

Oblastí, která se prolíná s problematikou zdravotnictví, je záchranná služba. Tu v regionu zajišťují stanice lokalizované v příslušných obcích s rozšířenou působností.

Veřejná prostranství

Veřejná prostranství jsou zásadním prvkem venkovských sídel. Na venkově plní mnoho funkcí. Slouží jako prostor pro setkávání obyvatel, pro trávení volného času, stávají se turistickými cíli apod.

Stav a vybavení těchto prostor se v regionu postupně stále zlepšuje. Přesto obyvatelé vnímají jako podstatný jejich další rozvoj. Důraz kladou zejména na jejich společenskou funkci a vybavení herními

prvky pro děti i prvky pro dospělé. Stranou nezůstávají ani praktické funkce prostranství, a to zejména z hlediska umístování např. kontejnerů na tříděný odpad.

Veřejné budovy

Ve veřejných budovách sídlí celá řada služeb pro občany. Jedná se o úřady pro občany a řízení chodu obcí, vzdělávací organizace, zázemí pro sociální a zdravotnické služby, pro obchod a obdobné služby, pro spolkový život, obytné objekty včetně sociálního bydlení apod.

Řada takových objektů v území je zastaralých, dispozičně a energeticky nevyhovujících. Nabízí se také jejich využití k výrobě elektrické energie a tepla.

Technická infrastruktura

Technickou infrastrukturou se rozumí zejména inženýrské sítě, dále sítě mobilních operátorů, poskytovatelů internetu nebo sítě veřejného osvětlení či obecního rozhlasu.

S výjimkou čerstvě osídlovaných lokalit je území prakticky elektrifikováno, je ale třeba údržba sítí. Větší obce jsou plynofikovány a odkanalizovány, jiná situace je v řadě malých obcí a v místních částech. Kromě odlehklých lokalit je většina území vybavena veřejným osvětlením a obecním rozhlasem. Tato infrastruktura ale již často zastarává a v dnešní době existují podstatně modernější technologie.

Menší odlehlější obce jsou často na okraji zájmu soukromých provozovatelů mobilních sítí a poskytovatelů internetového připojení.

Doprava

Relativně větší města a obce se logicky stávají spádovými centry ekonomické aktivity, vzdělávání, služeb apod., díky čemuž je doprava v regionu zásadním faktorem. Role železnice je z důvodu minimální infrastruktury v regionu velmi omezená. Podstatnější podíl má veřejná autobusová doprava, ale stále roste význam osobní dopravy.

Komunikace

Tato strategie si klade za cíl věnovat se pouze vybraným komunikacím, které lze řešit z pohledu komunitně vedeného místního rozvoje. Dost omezující je ovšem skutečnost, že se jedná o liniové stavby, u kterých bývá obtížné řešení majetkoprávních vztahů u všech dotčených pozemků.

- Místní komunikace

Jejich neuspokojivý stav a nedostatečná síť klade vysoké nároky na rozpočty místních samospráv. S postupným zastaráváním a stále intenzivnější silniční dopravou (včetně těžké nákladní) se zhoršuje stav stávajících komunikací. Potřebu nových komunikací pak přináší nová výstavba.

- Hospodářská infrastruktura

Sítě dříve vybudovaných účelových komunikací (lesní, polní cesty apod.) je převážně dostatečná. Postupem času ale degradují a zastarávají. Navíc nebyly vždy budovány s adekvátním ohledem na životní prostředí. Je tedy třeba zajistit jejich úpravy a rekonstrukce. Budování nových má větší smysl při jejich současném využití pro alternativní dopravu v souvislosti se zvýšením bezpečnosti dopravy nebo s rozvojem turistické infrastruktury.

- Alternativní doprava

Zde zaujímá významnou pozici stále populárnější cyklo doprava, spadá sem ale také doprava pěší. Přestože se v minulých letech podařilo vybudovat několik stezek (primárně pro cesty do zaměstnání a škol), je v regionu stále velký zájem o budování infrastruktury obou kategorií. Budování chodníků, cyklostezek a souvisejících prvků napomůže zvýšení bezpečnosti v dopravě, bude mít pozitivní vliv na životní prostředí i na budoucí investice do motorové dopravy. Dostatečná infrastruktura pro alternativní dopravu by navíc přinesla snížení závislosti na finančně náročné veřejné hromadné dopravě a zvýšení bezpečnosti obyvatel.

- Bezpečnost v dopravě

V regionu jsou využívány prvky, které mají pozitivní vliv na bezpečnost na pozemních komunikacích. Jde o různorodé prvky – technologické, elektronické, informativní, mechanické ad. S rostoucí intenzitou dopravy je ale třeba počty těchto prvků zvyšovat. Nezastupitelnou roli zde hraje prevence a osvěta účastníků provozu.

Životní prostředí

Aktuální vývoj klimatu a životního prostředí se dotýká také území MAS. V posledních letech jsou patrné velké výkyvy a extrémní počasí, povětrnostních podmínek, jako jsou teploty, srážky atd. Obyvatelé regionu klimatické změny velmi silně vnímají a uvědomují si související rizika do budoucna.

Mezi nejvýznamnější lokální aspekty je možné zařadit zejména silící dopravu, rizika sucha a povodní, přetrvávající řada neekologických tepelných zdrojů, poškozená krajina a půda nevhodným hospodařením, katastrofální poškození lesů kombinací vlivu klimatu a kůrovcové kalamity.

Konkrétní navrhovaná opatření v krajině se týkají např. omezování negativního působení člověka, obnovy lesů a krajinytvorných prvků, zvyšování kvality půdy, vodních prvků a obecně prvků podporujících biodiverzitu a přirozené funkce krajiny.

V obcích je poptávka po vyšším podílu zeleně a vodních prvků. Právě životní prostředí je v kontextu klimatických změn jednou z nejvýznamnějších hrozeb v regionu.

Hospodaření s vodou

Hospodaření s vodou je v posledních letech stále palčivějším problémem, a to zejména vlivem klimatických změn a činností člověka. Stále častěji se vyskytují extrémní v podobě silných srážek, nebo naopak sucha.

V domácnostech a podnikatelských provozovnách je určitě potenciál pro zlepšení. Na místě jsou jak úspory na straně spotřeby např. využitím dešťové a šedé vody, tak ekologické nakládání s odpadními vodami, což stále není v řadě obcí a místních částí vyřešeno.

Podstatným faktorem je také zadržování vody v krajině, a to jak pro její přirozenou funkci, tak pro její hospodářské využití.

Odpadové hospodářství

Také v území MAS Litomyšlsko je patrná celorepublikově vysoká úroveň třídění některých typů odpadů (ne všech), ale poměrně nízká úroveň jejich recyklace. Zatímco třídění je často v kompetenci samospráv (v podobě sítě sběrných dvorů a nádob na tříděný odpad), další zpracování se týká spíše podnikatelského sektoru a inovačních technologií.

Stále je na místě rozšiřování sítě sběrných dvorů a nádob na tříděný odpad včetně souvisejících podmínek pro další zpracování (zejména u některých zatím méně běžných typů odpadů, jako jsou kovy, bioodpad, tuky ad.). Nutné je rovněž posilovat ekologické smýšlení a chování obyvatelstva.

Energetické hospodářství

V regionu MAS je evidentní velké množství relativně starých staveb, energeticky náročných, s velkými tepelnými ztrátami. Jde jak o soukromá obydlí (zejména venkovská stavení), tak o podnikatelské provozovny (např. zemědělské objekty) a veřejné budovy (úřady, školy atd.).

Nabízí se tedy prostor ke značným energetickým úsporám, ale také k využití často poměrně velkých a jinak neužívaných ploch na takových stavbách k výrobě elektrické energie a tepla (např. solární panely).

Podnikání

Ekonomické aktivity na území MAS se liší především v závislosti na velikosti obce a také na existenci historicky důležitých podnikatelských subjektů. Obecně lze říci, že zaměstnanost regionu většinou

obstarávají průmysl a zemědělství, přičemž tyto obory se vzájemně doplňují. V oblastech se silným průmyslem má menší váhu zemědělství a naopak.

Omezující faktory stabilizace a dalšího rozvoje v regionu představují dostupnost pozemků a objektů pro podnikání, podmínky v podnikatelském prostředí (administrativní zátěž, legislativní překážky), nesoulad nabídky a poptávky na trhu práce a objem prostředků na technologie a inovace.

Zemědělství, lesnictví a prodej produkce

V oblasti zemědělství a lesnictví jsou problémové především tyto oblasti: zaměření na prvovýrobu s nízkou přidanou hodnotou, nízký poměr živočišné výroby, stále nedostatečná vybavenost provozů zemědělských podnikatelů pro potravinářskou výrobu, zastarávající technika, velké množství drobných vlastníků lesních pozemků.

Řada negativních faktorů úzce souvisí s typem výroby, se zpracováním a prodejem subjektů v regionu. Lesy jsou téměř katastrofálně poznamenány kůrovcovou kalamitou, tento stav souvisí se změnou klimatu a nedostatkem zadržené vody.

Regionální produkce

V regionu působí několik výrobců s velmi specifickou produkcí. Někteří jsou výjimeční např. tradiční výrobou, jiné ojedinělostí produktu nebo uměleckým zpracováním.

MAS ani jiný subjekt v regionu dosud neprovozuje žádný systém značky označující regionální produkty. Tato nebo jiná forma propagace by byla pro regionální producenty přínosem, protože kupní síla v rámci regionu není vysoká.

Zaměstnanost

Více než polovina ekonomicky aktivního obyvatelstva regionu působí v průmyslu, zemědělství nebo stavebnictví. Poměrně velký počet obyvatel pracuje u malých zaměstnavatelů, v rodinných podnicích nebo sami podnikají. Důležitým zaměstnavatelem je i veřejný sektor.

Zaměstnanost v regionu se nijak nevymyká celorepublikové situaci. Zlepšení však brání fakt, že nabídka pracovní síly nekoresponduje s poptávkou, uchazeči nesplňují požadavky zaměstnavatelů.

Mladí a kvalifikovaní lidé velmi často odcházejí do měst, což přispívá ke snižování kvality života v menších obcích. Častou příčinou odchodu je ale právě nemožnost pracovního uplatnění v regionu.

Celkové sice vzrůstá úroveň vzdělání (ovšem často degradují jednotlivé úrovně školství), nicméně ubývá zájemců o manuální, řemeslné obory.

Důležité faktory pro zvýšení uplatnitelnosti obyvatel na trhu práce představují: provázanost teorie a praxe ve vzdělávání, podpora zaměstnávání sociálně znevýhodněných, motivace mladých k zaměření na manuální obory a dostatečná nabídka péče o děti a jiné závislé osoby v pracovní době.

Spolupráce

V území MAS Litomyšlsko probíhá poměrně intenzivní spolupráce na úrovni samospráv, a to mimo jiné ve formě svazků obcí a mikroregionů. Některé z nich jsou založeny na geografické blízkosti (bez konkrétního zaměření), jiné jsou zaměřeny tematicky/oborově.

Obdobně intenzivně, ale méně formálně probíhá spolupráce v rámci neziskového sektoru.

V ekonomické sféře (podnikání a zemědělství) je často omezujícím faktorem konkurence, přesto i zde lze nalézt prostor pro spolupráci, která by byla přínosem pro jinak konkurující si strany.

V posledních letech se rozvíjí také spolupráce mezi vzdělávacími institucemi, částečně finančně motivovaná.

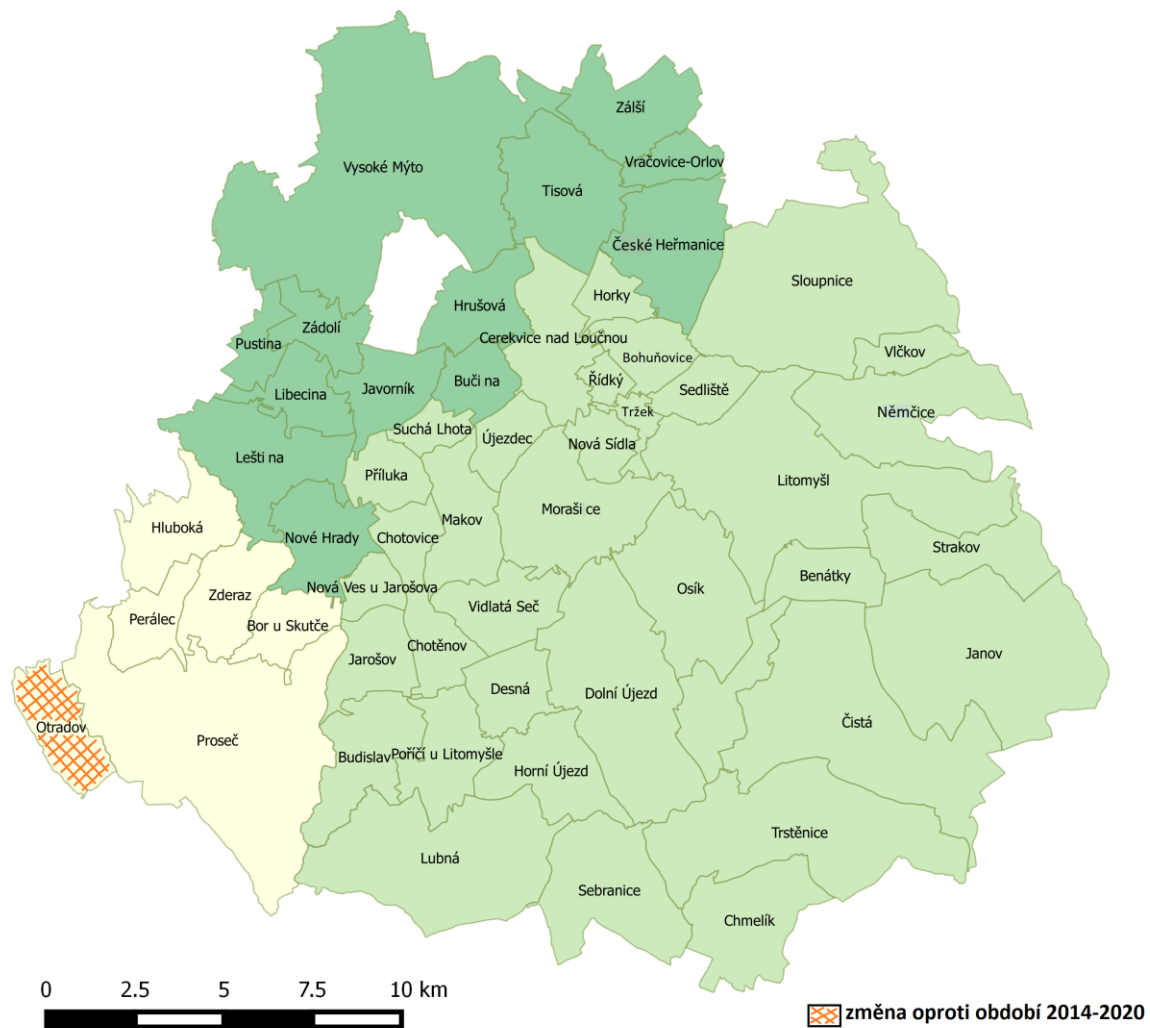
Spolupráce napříč zmíněnými sektory, případně těch organizací s obyvateli je převážně lokální, v rámci obcí, je často již tradičně zakotvená a poměrně intenzivní (např. při pořádání různých akcí).

Prostor pro zlepšení je primárně mezi ekonomickými subjekty.

Spolupráce mimo území MAS se od spolupráce v území prakticky neliší. Tyto oblasti rozlišuje především samotná MAS jako organizace. V tomto případě je zásadní organizovaná spolupráce v rámci Národní sítě Místních akčních skupin České republiky, z.s. a Krajského sdružení NS MAS ČR Pardubického kraje. Na těchto platformách jsou intenzivně sdíleny informace, příklady dobré praxe a realizovány společné projekty.

1.2 Mapové zobrazení území působnosti MAS

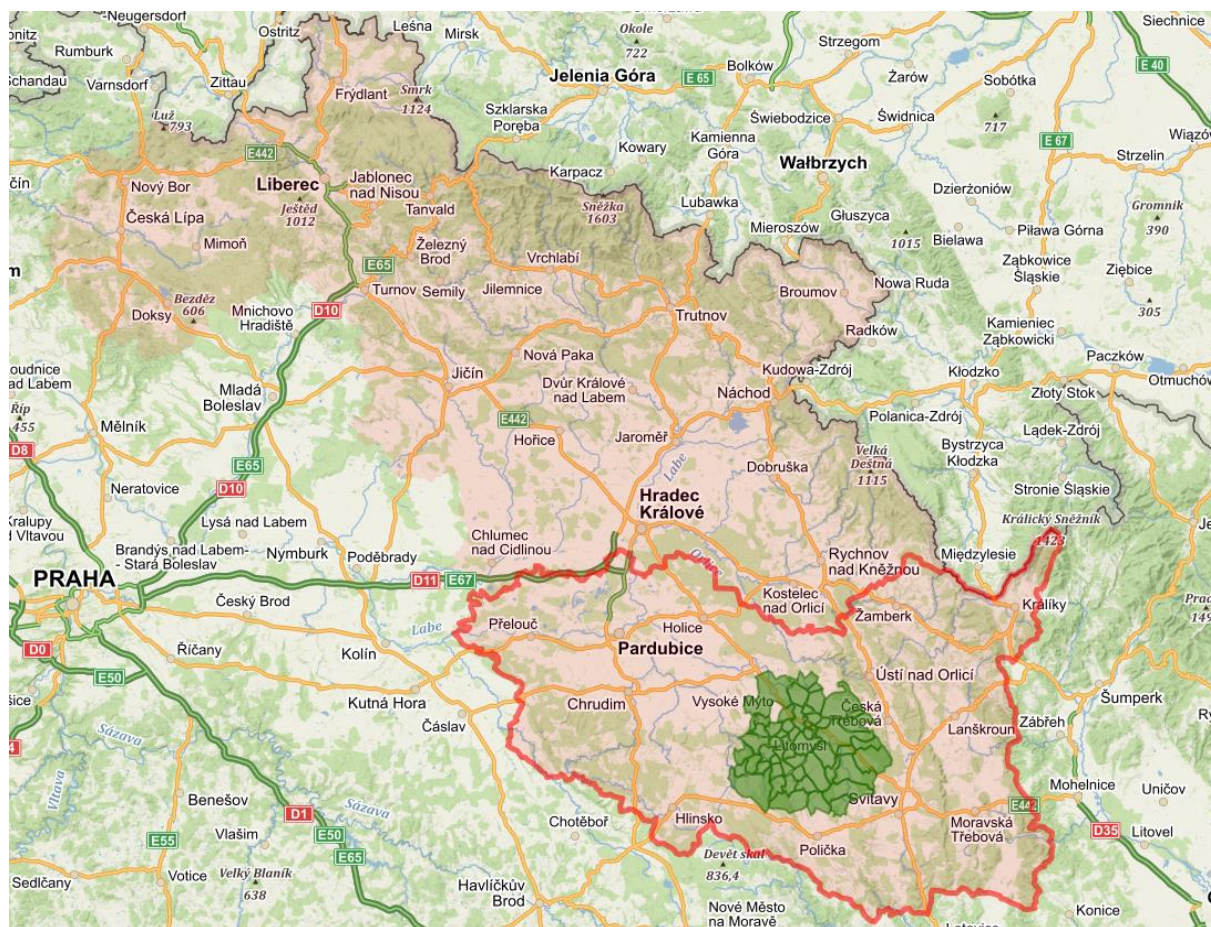
Obrazek 1 Území působnosti MAS Litomyšlsko o.p.s. s vyznačením hranic obcí¹



Zdroj: MAS Litomyšlsko o.p.s.

¹ Zvýrazněná změna území. Obec Otradov pro nové období přechází k sousední MAS.

Obrázek 2 Území působnosti MAS Litomyšlsko o.p.s. v kontextu regionů NUTS 2 a NUTS 3



Pozn.: červeně podbarvené území NUTS 2 (Severovýchod), červeně hranice Pardubického kraje, zeleně území MAS
Zdroj: <http://www.lags.cz/mapa2021.php>

1.3 Popis zahrnutí komunity do tvorby strategie

1.3.1 Popis historie a zkušeností MAS

Přestože MAS Litomyšlsko o.p.s. oficiálně vznikla v lednu 2007, již dříve v regionu fungovala a dodnes funguje spolupráce mezi jednotlivými obcemi, svazky obcí, obyvateli, podnikateli, neziskovými organizacemi apod. Spolupráce mezi těmito subjekty má dlouhou tradici a přirozené základy (mimo jiné ekonomické, informační, sociální). Tato spolupráce se s postupem času a s rostoucím počtem společných aktivit prohlubovala, jednotlivé subjekty poznávaly své možnosti a schopnosti, což vedlo ke zvyšování efektivity a vybudování vzájemné důvěry. Tento proces kontinuálně pokračuje a počet participujících subjektů i míra jejich zapojení se zvyšuje.

Na těchto základech stojí současná podoba místního partnerství formalizovaná v rámci MAS Litomyšlsko o.p.s., která byla dne 18. 1. 2007 zapsána do rejstříku obecně prospěšných společností při Krajském soudu v Hradci Králové – pobočka v Pardubicích.

Už před rokem 2007 obce a další subjekty v území spolupracovaly na projektech s různými zdroji podpory, které byly zaměřené tematicky, především na cyklostezky, nakládání s odpadem, cestovní ruch, veřejná prostranství, sportoviště apod. Vznikaly také společné propagační materiály a byly organizovány společné akce (sportovní, dětské ad.).

Od roku 2008, kdy byl schválen Strategický plán LEADER pro území MAS Litomyšlsko (SPL), začala komunita sbírat zkušenosti s podporou prostřednictvím MAS. Do roku 2014 tak bylo celkem úspěšně dokončeno 59 projektů, souhrnná částka podpory činila cca 20 mil. Kč.

V období 2014-2020 je naplňována Strategie komunitně vedeného místního rozvoje území MAS Litomyšlsko 2014 -2020. V době vzniku tohoto dokumentu bylo zrealizováno nebo v pozitivních stavech více než 110 projektů podpořených z operačních programů EU a téměř 60 projektů ze zdrojů Pardubického kraje.

Mezi obdobími 2014-2020 a 2021-2027 došlo k drobné změně území působnosti MAS. Nové vedení obce Otradov pocítuje větší sounáležitost s obcemi začleněnými do sousední MAS. Tento záměr byl předem avizován a MAS s ním dlouhodobě pracuje. Pro nové období přechází obec Otradov k sousední MAS.

1.3.2 Popis zapojení komunity a relevantních aktérů místního rozvoje do tvorby SCLLD

Při mapování potřeb území byly využity různé metody přizpůsobené různým specifikům jednotlivých skupin aktérů v území.

Zástupci samospráv, kteří tvoří početně omezenou skupinu, byli oslovováni formou individuálních rozhovorů s předem danou strukturou v srpnu a září 2020.

Ekonomicky aktivní subjekty, neziskové organizace a široké obyvatelstvo měly možnost vyjádřit se formou online dotazníků (jaro 2021). K jejich vyplnění byli obyvatelé motivováni e-mailovými oslovenými i prostřednictvím sociálních sítí, a to s podporou řady zástupců obcí a měst. Celkový vzorek tak činí cca 1 % obyvatelstva.

Při mapování potřeb v oblasti vzdělávání byly dále zohledněny výstupy jednotlivých místních akčních plánů vznikajících v území.

Jednotlivé potřeby zjištěné výše uvedenými způsoby a na ně reagující opatření byly projednány na veřejném jednání fokusní skupiny v červnu 2021.

Tabulka 2 Zapojení komunity do tvorby strategie CLLD

Metoda zapojení	Datum (období) provedení
<i>Individuální rozhovory se starosty obcí v území působnosti MAS</i>	<i>1. 8. 2020 – 30. 9. 2020</i>
<i>Anketní šetření na webu MAS</i>	<i>1. 3. 2021. – 31. 3. 2021</i>
<i>Veřejné jednání fokusní skupiny</i>	<i>14. 6. 2021</i>
<i>Veřejné připomínkování návrhu SCLLD</i>	<i>26. 7. 2021 – 8. 8. 2021</i>

Zdroj: MAS Litomyšlsko o.p.s.

1.3.3 Odkaz na úložiště záznamů

Informace o tomto strategickém dokumentu a jeho vzniku jsou dostupné online na <http://mas-lit.cz/strategie-mistniho-partnerstvi/>.

2. Analytická část

2.1 Analýza rozvojových potřeb a rozvojového potenciálu území působnosti MAS

Analýza rozvojových potřeb vychází z hlavních problémů, se kterými se region potýká. Problém tedy v jistém smyslu představuje danou potřebu. Vzhledem k celkové provázanosti jednotlivých oblastí je jejich členění pouze formální, jednotlivé potřeby se často prolínají.

Rozvojová potřeba: P1	Dopravní obslužnost
<p>Potřeba reaguje na charakter území, za zbožím, službami, zdravotnictvím, zaměstnáním, vzděláním apod. je nezbytné dojíždět do větších měst.</p> <ol style="list-style-type: none">1. Udržení a rozvoj dopravní obslužnosti, zejména veřejnou hromadnou dopravou (zvláště pro osoby se sníženou schopností pohybu, orientace apod.)2. Obnova vozového parku včetně zaměření na ekologickou dopravu3. Obnova nádraží, zastávek a nástupišť veřejné hromadné dopravy a jejich zázemí <p>Provoz veřejné dopravy je v určitém rozsahu financován z veřejných rozpočtů. Případné pořizování dopravních prostředků je z místních zdrojů možné jen ve velmi malém měřítku (pro většinu obcí nereálné). Je zde tedy evidentní závislost na dotačních prostředcích, bez kterých je dopravní obslužnost některých obcí ohrožena. Zde by mohla pomoci podpora v rámci CLLD.</p> <p>Naplnění by přispělo ke zvýšení dostupnosti zboží, služeb a k rovnosti přístupu k nim.</p> <p>Podstatnou podmínkou jsou stav a bezpečnost komunikací, kterým se věnuje samostatná část.</p>	

Rozvojová potřeba: P2	Místní vzdělávání
<p>Vzdělávání je jedním ze základních kamenů místní sounáležitosti, charakteru a úrovně obyvatelstva. Cílem je zajistit podmínky pro kvalitní vzdělávání a uplatnitelnost cílových skupin na trhu práce. Podpora se týká dětí i dospělých bez omezení věku.</p> <ol style="list-style-type: none"> 1. Zvyšování dostupnosti a úrovně mimoškolního vzdělávání včetně vzdělávání dospělých (zájmové, neformální, celoživotní vzdělávání) 2. Obnova a rozvoj objektů (včetně energetických řešení), materiálního a technického vybavení pro výchovu a vzdělávání 3. Obnova a rozvoj kmenových učeben včetně vybavení 4. Obnova a rozvoj specializovaných učeben včetně vybavení (IT, jazyky, praktické a umělecké předměty a další) 5. Obnova a rozvoj zázemí (stravovací zařízení, sociální zařízení, technická zázemí a další) 6. Zvyšování provázanosti teoretické výuky a praxe 7. Obnova a rozvoj objektů pro pohybové a praktické činnosti (včetně energetických řešení, vybavení) 8. Zvyšování kvality vzdělávání a vedení vzdělávacích organizací 9. Udržení a zlepšování přístupu ke vzdělání pro sociálně znevýhodněné osoby 10. Zlepšování komunikace a spolupráce aktérů ve školství 11. Zvyšování podílu a kvality učňovského školství 12. Zamezení degradace jednotlivých úrovní školství 13. Udržení kompetencí místních zřizovatelů, obcí a dalších <p>Velkou část nákladů nesou zřizovatelé vzdělávacích organizací, případně další, veřejné rozpočty. CLLD může podpořit dílčí projekty investičního i neinvestičního charakteru.</p> <p>Naplnění potřeby by přispělo ke zlepšení přístupu ke vzdělání v regionu.</p> <p>Svoji roli v přístupu ke vzdělání hraje také adekvátní dopravní obslužnost nebo sociální opatření, kterým se věnují samostatné části.</p>	
Rozvojová potřeba: P3	Zdravotnické služby a záchranná služba
<p>Zdravotnické služby a jejich dostupnost zásadně přispívají ke stavu životní úrovně obyvatel i k bezpečnosti v regionu. Vzhledem k charakteru regionu s poměrně vysokým a stále rostoucím věkovým průměrem jsou na zdravotnické služby kladeny velké nároky. Území se potýká s omezováním zdravotnické péče, zejména v nemocnicích.</p> <ol style="list-style-type: none"> 1. Udržení a rozšíření stávající sítě zdravotnické péče v regionu 2. Rozvoj zdravotnické péče (zejména odborné) mimo centra 3. Rozvoj terénní zdravotnické péče <p>Zániky a zřizování oddělení nemocnic v regionu bohužel nejsou z pohledu MAS řešitelné vzhledem k úloze, finančním i systémovým možnostem MAS. CLLD může podpořit spíše drobné projekty (např. prostory pro ordinace ve veřejných objektech nebo odstraňování bariér pohybu).</p> <p>Naplnění potřeby by přispělo ke zlepšení přístupu k daným službám a řadě obyvatel vůbec by umožnilo život na venkově.</p> <p>Přístup všech obyvatel ke zdravotnické péči je podmíněn také adekvátní dopravní obslužností a odstraněním bariér pohybu v příslušných objektech. Těmito tématům se věnují samostatné části.</p>	

Rozvojová potřeba: P4	Bezpečnost ve společnosti
<p>Bezpečnost ve společnosti (interní bezpečnosti) je pro potřeby tohoto dokumentu myšlena bezpečnost mezilidská. Ta je založená především na prevenci kriminality. Cílem je dobré fungování odpovídajících složek systému, kterými jsou různé formy policejního dohledu, a to na celorepublikové i lokální úrovni, aby byla udržena nízká četnost přestupků a trestných činů.</p> <ol style="list-style-type: none"> 1. Lepší prevence přestupkového chování a trestné činnosti, osvětová činnost v této oblasti 2. Dohled Policie ČR a městské/obecní policie 3. Obnova a rozvoj zázemí a vybavení pro činnost těchto složek 4. Obnova a rozvoj technických a technologických prvků (veřejné osvětlení apod.) <p>Některé součásti mezilidské bezpečnosti nejsou ze strany MAS ovlivnitelné. CLLD může být přínosem pro budování technických a technologických bezpečnostních prvků (např. veřejného osvětlení). MAS může pomoci také s některými formami osvěty a prevence.</p> <p>Naplnění potřeby by přispělo ke zvýšení bezpečnosti ve společnosti.</p> <p>Bezpečnosti v dopravě je věnována samostatná část.</p>	
Rozvojová potřeba: P5	HZS a členění živelným událostem
<p>Negativní přírodní vlivy, které jsou obtížně ovlivnitelné, představují externí ohrožení regionální společnosti i hmotných statků. Cílem je vybudovat odpovídající zázemí a zajistit potřebné vybavení (včetně zásahové techniky) pro činnost a akceschopnost složek integrovaného záchranného systému, zejména hasičského záchranného sboru a obecních jednotek požární ochrany (sborů dobrovolných hasičů).</p> <ol style="list-style-type: none"> 1. Obnova a modernizace základen jednotek požární ochrany vedoucí ke zvýšení akceschopnosti 2. Obnova a modernizace materiálního a technického vybavení základen, umožňující rychlejší výjezdy jednotek a efektivnější zásahy při mimořádných událostech 3. Udržení počtu a kvalifikace členů jednotek požární ochrany 4. Podpora prevence rizikového chování obyvatel <p>CLLD může podpořit realizaci dílčích projektů menšího rozsahu.</p> <p>Naplnění potřeby by přispělo ke zvýšení akceschopnosti HZS a ke zvýšení prevence.</p>	
Rozvojová potřeba: P6	Kulturní a přírodní dědictví regionu
<p>Kulturní dědictví je chápáno jako soubor hmotných (chráněné stavby, historické předměty ad.) a nehmotných památek. Nositelem nehmotné kultury je místní obyvatelstvo, udržují je převážně neziskové organizace jako zájmové spolky apod.</p> <ol style="list-style-type: none"> 1. Udržení stavu a ochrana kulturních památek 2. Udržení stavu a ochrana přírodních památek 3. Zpřístupnění a propagace památek a budování odpovídajícího zázemí 4. Zpřístupnění hmotného kulturního dědictví v podobě expozic apod. 5. Udržení a předávání nehmotného kulturního dědictví <p>Naplnění potřeby by přispělo k udržení a využití regionálních venkovských specifíků.</p> <p>S ochranou, udržením a využitím potenciálu kulturního a přírodního dědictví úzce souvisí oblast cestovního ruchu a oblast spolkové činnosti, kterým se věnují samostatné části.</p>	

Rozvojová potřeba: P7	Cestovní ruch a turistika
<p>Region se zavedl jako tradiční a stabilní destinace, kterou různorodé skupiny navštěvují z odlišných důvodů. Toto se pochopitelně odráží v jiných výdajových prioritách, hodnotových postojích a dalších charakteristikách.</p> <ol style="list-style-type: none"> 1. Posílení turistické infrastruktury pro pěší i jiné formy dopravy (cyklostezky, turistické a naučné stezky, odstraňování bariér pohybu ad.) 2. Posílení kapacity ubytovacích a stravovacích služeb 3. Posílení doplňkových služeb v území (infocentra, rozhledny apod.) 4. Posílení propagace turistických zajímavostí 5. Posílení ochrany turistických zajímavostí 6. Posílení významu regionálních specifik a regionální produkce <p>CLLD může pomoci zejména s projekty menšího rozsahu.</p> <p>Naplnění by přispělo k využití zajímavostí a specifik regionu mj. k posílení ekonomických aktivit.</p> <p>Souvisejícími oblastmi jsou kulturní a přírodní dědictví, životní prostředí, komunikace a podnikání, kterým se věnují samostatné části.</p>	
Rozvojová potřeba: P8	Kultura, volný čas, spolková činnost, sport
<p>Právě spolkový a společenský život je specifický pro venkovské oblasti a spolu se silnými sociálními vazbami mezi obyvateli tvoří zásadní přidanou hodnotu venkova oproti městským sídlům.</p> <ol style="list-style-type: none"> 1. Udržení a budování zázemí, obnova a pořízení vybavení pro kulturní a společenské aktivity 2. Udržení a budování zázemí, obnova a pořízení vybavení pro volný čas, spolkovou a sportovní činnost 3. Podpora kulturních a společenských aktivit 4. Podpora volnočasových, spolkových a sportovních aktivit 5. Zapojení komunity do budování a provozu zázemí pro volný čas <p>Z pohledu CLLD je tato oblast naprosto zásadní právě z důvodu důležitosti spolkového a komunitního života pro venkov. CLLD může podpořit řadu projektů investičního i neinvestičního charakteru, které často nemusejí být ani příliš nákladné. Spolky umějí s využitím vlastních sil vytěžit z každé možnosti maximální užitek a efekt.</p> <p>Naplnění potřeby by přispělo k posílení venkovské sounáležitosti a dostupnosti různých aktivit.</p>	

Rozvojová potřeba: P9	Veřejná prostranství
<p>Veřejná prostranství plní na venkově mnoho funkcí. Slouží jako prostor pro setkávání obyvatel, pro trávení volného času, stávají se turistickými cíli apod.</p> <ol style="list-style-type: none"> 1. Posílení společenské funkce veřejných prostranství (komunitní prostory, dětská hřiště, prvky pro dospělé, mobiliář apod.) 2. Posílení turistické a informační funkce veřejných prostranství 3. Posílení estetické stránky veřejných prostranství 4. Posílení ekologické stránky veřejných prostranství 5. Posílení praktické funkce veřejných prostranství (odpadkové koše, kontejnery na tříděný odpad, další prvky pro obyvatelstvo) 6. Zapojení komunity do budování a provozu zázemí pro volný čas <p>CLLD má v oblasti veřejných prostranství velký potenciál. Tomu napomáhá také časté zapojení obyvatel do budování nebo údržby prostranství.</p> <p>Naplnění potřeby by přispělo ke zlepšení prostředí v obcích i dostupnosti některých veřejných prvků.</p>	
Rozvojová potřeba: P10	Veřejné budovy
<p>Ve veřejných budovách sídlí celá řada služeb pro občany. Jedná se o úřady, školy, často slouží jako zázemí pro obchod a služby, zdravotnickou péči, sociální služby, spolkové a sportovní aktivity apod.</p> <ol style="list-style-type: none"> 1. Udržení stavu veřejných budov 2. Snížení energetické a surovinové spotřeby veřejných budov 3. Využití veřejných budov pro umístění obnovitelných zdrojů energie 4. Technická infrastruktura pro veřejné budovy 5. Zapojení komunity do budování a provozu zázemí pro volný čas <p>Zde má CLLD vzhledem k náročnosti projektů prostor zejména v menších projektech. MAS může ovšem řadu projektů iniciovat a podporovat jejich realizaci.</p> <p>Naplnění potřeby by přispělo ke zlepšení stavu budov často s pozitivním ekologickým efektem.</p>	
Rozvojová potřeba: P11	Technická a technologická infrastruktura v obcích
<p>Technická a technologická infrastruktura je základním pilířem pro udržení zejména mladých obyvatel ve venkovských částech regionu.</p> <ol style="list-style-type: none"> 1. Udržení a rozvoj sítě veřejného osvětlení a obecního rozhlasu 2. Rozvoj vodovodní, kanalizační sítě a čističek odpadních vod 3. Rozvoj plynofikace (zejména v odlehlejších lokalitách) 4. Rozvoj vysokorychlostního internetu 5. Elektrifikace nové výstavby a modernizace stávající sítě 6. Posílení sítí mobilních operátorů <p>Některé potřeby jsou z hlediska CLLD prakticky neovlivnitelné, protože jsou v gesci soukromých, odvětvových subjektů (mobilní síť, vysokorychlostní internet apod.). Prostor pro CLLD je zejména v podpoře menších projektů zaměřených na infrastrukturu ve veřejném vlastnictví.</p> <p>Naplnění by přispělo ke zlepšení životních podmínek a životní úrovně v regionu.</p>	

Rozvojová potřeba: P12	Komunikace a bezpečnost v dopravě
<p>Síť kvalitních komunikací je předpokladem pro mnoho dalších oblastí včetně hospodářského růstu, bezpečnosti, cestovního ruchu apod. Toto platí v území MAS ve zvýšené míře, protože ve většině obcí není dostatečná nabídka zboží, služeb, pracovních pozic apod., a tak je nutné dojíždění.</p> <ol style="list-style-type: none"> 1. Budování bezpečných místních komunikací pro motorovou dopravu (včetně parkovacích míst) 2. Oddělení motorové a bezmotorové dopravy budováním odpovídajících stezek 3. Zvýšení bezpečnosti chodců budováním chodníků nebo jinak oddělených zón 4. Obnova a budování účelových komunikací pro zemědělství a lesnictví 5. Využívání technických prvků a dalších opatření zvyšujících bezpečnost 6. Podpora prevence rizikového chování obyvatel <p>Naplnit všechny tyto potřeby realizací klíčových infrastrukturních projektů není v možnostech ani kompetencích MAS. Je zde tedy evidentní závislost na dotačních prostředcích, bez kterých je dopravní obslužnost a bezpečnost některých obcí ohrožena. Nákladné budování komunikací je možné téměř výhradně z dotačních prostředků. Z rozpočtů obcí jsou možné jen relativně malé projekty (v závislosti na velikosti obce).</p> <p>Naplnění by přispělo ke zvýšení bezpečnosti, dostupnosti zboží, služeb a k rovnosti přístupu k nim.</p>	
Rozvojová potřeba: P13	Životní prostředí v sídlech a krajině
<p>Je zřejmé silné poškození životního prostředí činností člověka. Konkrétně v regionu se projevují důsledky intenzivního hospodaření a klimatických změn (zejména zvyšování průměrných teplot). Změny se projevují mimo jiné extrémními meteorologickými jevy, půdní erozí apod.</p> <ol style="list-style-type: none"> 1. Zvyšování informovanosti obyvatel a podnikatelských subjektů jako prevence znečištění a poškozování prostředí 2. Zavádění opatření proti erozi a degradaci půd 3. Obnova a budování ekologických a zelených zón v obcích 4. Ochrana lesních porostů 5. Ochrana půdy 6. Obnova a rozšiřování přirozených lesních porostů (nejen po kalamitách) 7. Podpora šetrného hospodářského využívání půdy 8. Obnova a budování krajinných prvků a zvyšování biodiverzity 9. Obnova přirozených funkcí krajiny 10. Rozšiřování ekologických zdrojů energie včetně nahrazování zastaralých individuálních tepelných zdrojů <p>CLLD se může uplatnit už v případě šíření osvěty a zvyšování informovanosti obyvatelstva jako základu pozitivní změny. Co se týče řešení konkrétních potřeb, je reálná podpora menších dílčích projektů, které ale v konečném důsledku tvoří celkové prostředí.</p> <p>Naplnění potřeby by přineslo pozitivní efekty pro životní prostředí, pro život i životní úroveň.</p> <p>Do této oblasti spadá také problematika hospodaření s vodou a odpadového hospodářství, kterým jsou ale z důvodu důležitosti věnovány samostatné části.</p>	

Rozvojová potřeba: P14	Hospodaření s vodou
<p>V posledních letech se v území silně projevily důsledky klimatických změn, a to v podobě extrémních povětrnostních jevů. Z nich jsou nejvíce patrné přívaly srážek, nebo naopak jejich nedostatek. To má značný vliv na hospodářství, životní prostředí i život v obcích.</p> <ol style="list-style-type: none"> 1. Zvyšování informovanosti obyvatel a podnikatelských subjektů jako prevence nevhodného nakládání s vodou 2. Budování a obnova prvků k zadržování vody v krajině 3. Budování a obnova prvků k zadržování vody v obcích privátními opatřeními 4. Podpora úsporných opatření a opakovaného využívání vody 5. Zpomalování odtoku vody na vodních tocích a v jejich povodích <p>Z pozice CLLD je možné podílení se na šíření osvěty a zvyšování informovanosti obyvatel, ale také podpora realizace dílčích projektů menšího rozsahu, které pomohou k pozitivní změně.</p> <p>Naplnění potřeby by přineslo pozitivní efekty pro životní prostředí, pro život i životní úroveň.</p> <p>Tématu vody se týká mimo jiné zamezování negativním povětrnostním a klimatickým vlivům, kterému je věnována samostatná část.</p>	
Rozvojová potřeba: P15	Odpadové hospodářství
<p>Nakládání s odpady je důležité jak z hlediska zamezování znečišťování prostředí, tak z pohledu surovinových zdrojů.</p> <ol style="list-style-type: none"> 1. Zvyšování informovanosti obyvatel a podnikatelských subjektů o tom, jak snižovat produkci odpadů a nakládat s nimi 2. Rozšiřování cirkulární ekonomiky 3. Předcházení vzniku odpadů v domácnostech i podnikatelských provozech 4. Zvyšování dostupnosti sběrných dvorů 5. Zvyšování dostupnosti nádob k ukládání tříděného odpadu včetně nádob na okrajové druhy odpadu (bioodpad, kovy, ad.) <p>Řešení řady potřeb není v kompetenci MAS, ale spíše v kompetenci soukromých subjektů. CLLD ale najde uplatnění například v podpoře formou osvěty nebo podporou jednotlivých projektů cirkulární ekonomiky, sběrných dvorů apod.</p> <p>Naplnění přinese ekologické efekty i prostor pro ekonomické aktivity.</p> <p>Odpadové hospodářství úzce souvisí s dalšími oblastmi, jako jsou například občanská vybavenost obcí sběrnými dvory a nádobami na tříděný odpad, podnikatelské provozy zpracovávajících odpad ad.</p>	
Rozvojová potřeba: P16	Eliminace negativních povětrnostních a klimatických vlivů
<p>Negativní povětrnostní a klimatické jevy jsou v posledních letech stále častější i ve venkovském prostoru.</p> <ol style="list-style-type: none"> 1. Obnova a budování protipovodňových prvků 2. Zvyšování odolnosti budov proti povětrnostním vlivům <p>Téma eliminace negativních povětrnostních a klimatických vlivů úzce souvisí s dalšími oblastmi, jako jsou hospodaření s vodou, energetické úspory apod.</p> <p>Naplnění přispěje ke zvýšení odolnosti proti povětrnostním vlivům, a tím k lepší obyvatelnosti území.</p>	

Rozvojová potřeba: P17	Zdroje energie a energetické úspory
<p>Potřeba energetických úspor a zajištění ekologických a obnovitelných zdrojů energie je nezbytnou reakcí na postupné změny životního prostředí vlivem činnosti člověka.</p> <ol style="list-style-type: none"> 1. Zvyšování informovanosti obyvatel a podnikatelských subjektů v tématu energetiky 2. Inicie energetických projektů 3. Energetické úspory veřejných objektů 4. Energetické úspory veřejné technické infrastruktury 5. Energetické úspory a ekologizace dopravy 6. Energetické úspory soukromých objektů 7. Energetické úspory v podnikatelských provozech a v zemědělství 8. Rozvoj ekologických a obnovitelných zdrojů energie <p>Jedná se o potřeby, které bude možné řešit prostřednictvím CLLD jen v malé míře. Pravděpodobnější je řešení přímo žadateli s případnou dotační podporou bez využití CLLD. MAS si však klade za cíl iniciaci energetických projektů.</p> <p>Naplnění přispěje k ekologičtějšímu provozu společnosti v regionu a tím zlepšení životního prostředí.</p>	
Rozvojová potřeba: P18	Podnikání a jeho rozvoj
<p>Podnikatelské aktivity v libovolném rozsahu jsou základním pilířem ekonomiky a tvoří základ nabídky produktů a služeb v regionu. Oba tyto faktory jsou zásadní pro životní úroveň obyvatelstva a zamezení vylidňování území, migraci do měst.</p> <ol style="list-style-type: none"> 1. Zvyšování počtu podnikatelských subjektů 2. Udržení a rozvoj stávajících podnikatelských subjektů 3. Inovace, modernizace a ekologizace podnikatelských provozů 4. Vyšší míra propagace 5. Zvyšování konkurenceschopnosti lokálních podnikatelských subjektů 6. Zvyšování relevantní kvalifikace pracovní síly 7. Snižování administrativní zátěže 8. Zvyšování informovanosti <p>Některé oblasti jsou ze strany MAS obtížně řešitelné (např. snižování administrativní zátěže). MAS má naopak velký prostor v podpoře modernizace, inovací a ekologizace menších podnikatelských provozů.</p> <p>Naplnění přispěje k podpoře podnikatelských aktivit i jejich ekologizaci.</p>	

Rozvojová potřeba: P19	Zemědělství, lesnictví a přiblížení produkce spotřebiteli
<p>Zemědělství a lesnictví je podobně jako jiné podnikatelské aktivity zdrojem zaměstnání a přispívají ke zvyšování životní úrovně obyvatel regionu a jejich udržení v území. Jiným aspektem je jejich vliv na hospodářské a přirozené funkce a celkový ráz krajiny.</p> <ol style="list-style-type: none"> 1. Inovace, modernizace a ekologizace zemědělství a lesnictví 2. Maximalizace ekologicky šetrného hospodaření 3. Navýšení živočišné výroby 4. Více adekvátní péče o hospodářskou půdu jako o nenahraditelný zdroj a zásadní složku funkce krajiny 5. Obnova porostů, krajinných prvků a funkcí krajiny 6. Zvyšování podílu zpracování produkce s vyšší přidanou hodnotou 7. Zvyšování informovanosti <p>CLLD má v hospodaření v krajině bezpochyby své uplatnění, a to především formou podpory dílčích projektů přiměřené velikosti.</p> <p>Naplnění přispěje k podpoře hospodářských aktivit i jejich ekologizaci.</p>	
Rozvojová potřeba: P20	Regionální produkty, služby a regionální identita
<p>Regionální produkce a specifická regionální produkce je podstatnou složkou regionální identity, důležitou roli hraje v ekonomických aktivitách některých obyvatel a organizací v území.</p> <ol style="list-style-type: none"> 1. Stabilizace a rozvoj regionální produkce 2. Zvýšení propagace regionální produkce 3. Inovace, modernizace a ekologizace regionální produkce <p>Regionální produkce je jedním z nosných témat CLLD.</p> <p>Naplnění by přispělo k využití specifik regionu k posílení lokálních ekonomických aktivit.</p>	
Rozvojová potřeba: P21	Komunitní aktivity a sociální funkce společnosti
<p>Sociální aspekty jsou zásadní přidanou hodnotou života na venkově ve srovnání s životem ve městech. Přesto existují případy sociálního vyloučení v regionu, ať už jsou jeho příčiny jakékoli. Sociální vyloučení se snaží eliminovat řada organizací a aktivních obyvatel.</p> <ol style="list-style-type: none"> 1. Obnova, budování a rozvoj zázemí pro sociální aktivity včetně komunitních 2. Rozvoj materiálního a technického vybavení pro sociální aktivity včetně komunitních 3. Zvyšování motivovanosti a kvalifikace osob aktivních v sociálním začleňování 4. Posílení socializačních funkcí komunity 5. Vyšší míra propagace socializačních aktivit mezi obyvateli a samosprávami 6. Posílení spolupráce <p>Podpora sociálních aspektů komunity je vzhledem k charakteru území a struktuře obyvatelstva jednou z priorit.</p> <p>Naplnění přirozeně přispívá k začleňování do společnosti a eliminaci sociálního vyloučení.</p>	

Rozvojová potřeba: P22	Zaměstnanost a rodinný život všech sociálních skupin
<p>Pro zajištění zaměstnanosti v regionu je nezbytné zajištění souladu nabídky a poptávky vzdělávací soustavy a pracovního trhu. Kromě obecně obtížně zaměstnatelných obyvatel se projevuje tendence, kdy je zájem o vyšší vzdělání na úkor vzdělání v manuálních, řemeslných oborech.</p> <ol style="list-style-type: none"> 1. Větší zaměřování vzdělávání podle poptávky zaměstnavatelů 2. Větší propojení teoretického vzdělávání s reálným uplatněním 3. Zvyšování motivace obyvatel pro manuální, řemeslné obory 4. Podpora zaměstnávání obtížně zaměstnatelných osob 5. Dostatečná nabídka péče o děti a jiné závislé osoby v pracovní době <p>CLLD může pro růst zaměstnanosti podporovat projekty v oblasti výchovy a vzdělávání, zaměstnávání osob se specifickými potřebami apod.</p> <p>Naplňování přispívá k eliminaci sociálního vyloučení i ke zvýšení životní úrovně obyvatel.</p>	
Rozvojová potřeba: P23	Spolupráce obyvatel a subjektů v území
<p>Smyslem je motivovat a podporovat spolupráci obyvatel a organizací v území, realizovat v této oblasti konkrétní projekty. Mělo by docházet k efektivnímu sdílení a využívání prostředků, znalostí, schopností a dovedností ve prospěch širších skupin obyvatel regionu tak, jak by to při zachování individuálního přístupu bylo nemožné nebo neefektivní.</p> <ol style="list-style-type: none"> 1. Udržení spolupráce při pořádání různých akcí 2. Častější sdílení hmotných prostředků 3. Vyšší míra sdílení informací a příkladů dobré praxe 4. Častější sdílení kvalifikovaných osob a nákladů na ně 5. Vyšší míra podílení se na řešení společných činností a problémů 6. Více mezioborového a mezisektorového setkávání <p>MAS je přirozenou platformou takové spolupráce, ale intenzitu spolupráce i míru zapojení jednotlivých aktérů lze ještě zvýšit.</p> <p>Naplňování přispívá ke zvyšování sounáležitosti, sdílení, zvyšování efektů spolupráce.</p>	
Rozvojová potřeba: P24	Spolupráce mimo území mezi MAS
<p>Podstatou je maximalizace benefitů v podobě informací, schopností, dovedností, příkladů dobré praxe a dalších přínosů plynoucích ze spolupráce MAS se subjekty mimo její region. Následným efektem je přenesení benefitů do území působnosti MAS. Spolupráce spočívá v projektech realizovaných ve spolupráci se subjekty působícími mimo území působnosti MAS Litomyšlsko.</p> <ol style="list-style-type: none"> 1. Maximalizace nehmotných, zejména informačních benefitů spolupráce 2. Maximalizace hmotných benefitů plynoucích ze spolupráce <p>Aktivity spolupráce mimo vlastní území jsou pro MAS samozřejmou součástí činnosti.</p> <p>Naplnění potřeby by přispělo ke snadnější implementaci pozitivních efektů získaných mimo region.</p>	

3. Strategická část

3.1 Strategický rámec

3.1.1 Vize

Příjemný region: Region MAS Litomyšlsko by měl poskytovat dobré podmínky pro příjemný život místních obyvatel i návštěvníků regionu, a to při zakomponování ekonomických, ekologických a dalších aspektů.

3.1.2 Strategické cíle

Pro dosažení vize jsou definovány 2 strategické cíle, které se dále rozpadají do jednotlivých specifických cílů a opatření. Na úrovni jednotlivých strategických cílů jsou ze strany MAS stanoveny ukazatele, které budou sloužit ke sledování a vyhodnocování jejich naplňování.

Strategický cíl 1 Podmínky pro život a vše, co k němu patří

Indikátor: počet projektů.

Strategický cíl 2 Příjemný a rozvíjející se život v regionu

Indikátor: počet projektů.

3.1.3 Specifické cíle a opatření Strategického rámce

Specifický cíl 1.1 Občanská vybavenost regionu

Rozvojová potřeba: P1 Dopravní obslužnost

Rozvojová potřeba: P2 Místní vzdělávání

Rozvojová potřeba: P3 Zdravotnické služby a záchranná služba

Rozvojová potřeba: P4 Bezpečnost ve společnosti

Rozvojová potřeba: P5 HZS a čelení živelným událostem

Rozvojová potřeba: P6 Kulturní a přírodní dědictví regionu

Rozvojová potřeba: P7 Cestovní ruch a turistika

Rozvojová potřeba: P8 Kultura, volný čas, spolková činnost, sport

Rozvojová potřeba: P9 Veřejná prostranství

Rozvojová potřeba: P10 Veřejné budovy

Rozvojová potřeba: P21 Komunitní aktivity a sociální funkce společnosti

Opatření 1.1.1 Podmínky pro dopravní obslužnost

Rozvojová potřeba: P1 Dopravní obslužnost

Opatření reaguje na charakter území, kde je za zboží, službami, zdravotnictvím, zaměstnáním, vzděláním apod. nezbytné dojíždět do větších měst. Smyslem opatření je tedy podporovat podmínky a prostředky pro veřejnou osobní dopravu, a to se zohledněním různých omezení tak, aby nedocházelo k sociálnímu vyloučení některých obyvatel.

Opatření 1.1.2 Podmínky pro místní vzdělávání

Rozvojová potřeba: P2 Místní vzdělávání

Smyslem opatření je podporovat odpovídající podmínky pro kvalitní vzdělávání a uplatnitelnost cílových skupin na trhu práce. Podpora se týká dětí i dospělých bez omezení věku. Jde zejména o obnovu a rozvoj objektů a vybavení, které slouží vzdělávání, uměleckým, pohybovým či manuálním aktivitám, a obnovu a rozvoj souvisejícího zázemí (kabinety, sociální zařízení, stravovací zařízení, technické zázemí apod.).

Opatření 1.1.3 Podmínky pro sociální služby a aktivity

Rozvojová potřeba: P21 Komunitní aktivity a sociální funkce společnosti

Smyslem opatření je rozvíjet široké spektrum terénních, pobytových i ambulantních služeb, a to za odpovídajících podmínek, tj. s kvalitním vybavením a zázemím. Jedná se především o služby pro znevýhodněné skupiny obyvatel (seniory, hendikepované, sociálně vyloučené apod.) a o jejich infrastrukturu.

Opatření 1.1.4 Podmínky pro zdravotnické služby a záchranou službu

Rozvojová potřeba: P3 Zdravotnické služby a záchraná služba

Smyslem opatření je přispívat k zajištění dostupnosti zdravotnických služeb a podmínek pro ně alespoň v menším měřítku přímo v jednotlivých obcích.

Opatření 1.1.5 Podmínky pro bezpečnost ve společnosti

Rozvojová potřeba: P4 Bezpečnost ve společnosti

Opatření se zaměřuje především na řešení prevence kriminality a na realizaci technických opatření, jako jsou např. veřejné osvětlení, zabezpečovací systémy, případně na stav a vybavení policejních služeben apod.

Opatření 1.1.6 Podmínky pro HZS a členení živelným událostem

Rozvojová potřeba: P5 HZS a členení živelným událostem

Smyslem opatření je podporovat odpovídající podmínky, kvalitní zázemí a vybavení zejména pro hasičský záchraný sbor, jednotky požární ochrany obcí, sbory dobrovolných hasičů. Součástí tohoto tématu je i otázka lidských zdrojů, kde je cílem minimálně udržet počet a kvalifikaci členů těchto sborů.

Opatření 1.1.7 Kulturní a přírodní dědictví regionu

Rozvojová potřeba: P6 Kulturní a přírodní dědictví regionu

Smyslem opatření je podílet se na udržování, ochraně, zpřístupňování a propagaci nehmotného dědictví i hmotných památek, kulturních, přírodních a dalších.

Opatření 1.1.8 Podmínky pro cestovní ruch a turistiku

Rozvojová potřeba: P7 Cestovní ruch a turistika

Smyslem opatření je podporovat infrastrukturu a služby v cestovním ruchu, které se úzce prolínají s oblastí podnikání. Jde i o podporu propagace a ochrany turistických cílů.

Opatření 1.1.9 Podmínky pro kulturní a společenské aktivity

Rozvojová potřeba: P8 Kultura, volný čas, spolková činnost, sport

Opatření se zaměřuje na udržování, obnovu a budování infrastruktury, vybavení a zázemí pro kulturu a společenské akce.

Opatření 1.1.10 Podmínky pro volný čas, spolkovou činnost a sport

Rozvojová potřeba: P8 Kultura, volný čas, spolková činnost, sport

Opatření se zaměřuje na udržování, obnovu a budování infrastruktury, vybavení a zázemí pro spolkovou činnost, sport a další volnočasové aktivity.

Opatření 1.1.11 Veřejná prostranství

Rozvojová potřeba: P9 Veřejná prostranství

Smyslem opatření je rozvíjet veřejná prostranství, veřejně přístupné a užívané venkovní prostory (včetně hřbitovů, kolumbárií ad.) tak, aby byly plně funkční, estetické, přispívaly k ekologii apod. Současně má být posilován jejich společenský a turistický význam, např. pořízením potřebného mobiliáře a dalšího vybavení.

Opatření 1.1.12 Veřejné budovy

Rozvojová potřeba: P10 Veřejné budovy

Ve veřejných budovách sídlí celá řada služeb pro občany, jde o úřady, školy, ordinace, policejní služebny, obchody, zázemí pro sociální služby, spolkové a sportovní aktivity apod. Smyslem opatření je udržování, obnova a modernizace veřejných budov a jejich vybavení, snižování jejich energetické náročnosti a jejich efektivní využívání při výrobě elektrické energie a tepla.

Specifický cíl 1.2 Kvalitní infrastruktura

Rozvojová potřeba: P11 Technická a technologická infrastruktura v obcích

Rozvojová potřeba: P12 Komunikace a bezpečnost v dopravě

Opatření 1.2.1 Technická a technologická infrastruktura v obcích

Rozvojová potřeba: P11 Technická a technologická infrastruktura v obcích

Opatření řeší infrastrukturu obcí určenou občanům, např. veřejné osvětlení, rozhlas, vodovody, kanalizace, čističky odpadních vod, plynofikace, elektrifikace, internetové a mobilní sítě apod.

Opatření 1.2.2 Bezpečná alternativní doprava

Rozvojová potřeba: P12 Komunikace a bezpečnost v dopravě

Smyslem opatření je udržovat a rozvíjet síť komunikací pro bezmotorovou dopravu včetně bezpečnostních prvků.

Opatření 1.2.3 Místní komunikace

Rozvojová potřeba: P12 Komunikace a bezpečnost v dopravě

Smyslem opatření je udržovat a rozvíjet síť místních komunikací včetně bezpečnostních prvků a parkovacích míst.

Opatření 1.2.4 Hospodářská infrastruktura

Rozvojová potřeba: P12 Komunikace a bezpečnost v dopravě

Smyslem opatření je udržovat a rozvíjet síť účelových komunikací, které slouží motorové i alternativní dopravě, a to včetně bezpečnostních prvků.

Specifický cíl 1.3 Kvalitní životní prostředí

Rozvojová potřeba: P13 Životní prostředí v sídlech a krajině

Rozvojová potřeba: P14 Hospodaření s vodou

Rozvojová potřeba: P15 Odpadové hospodářství

Rozvojová potřeba: P16 Eliminace negativních povětrnostních a klimatických vlivů

Rozvojová potřeba: P17 Zdroje energie a energetické úspory

Opatření 1.3.1 Životní prostředí v krajině

Rozvojová potřeba: P13 Životní prostředí v sídlech a krajině

Opatření řeší ochranu a obnovu krajiny a jejích přirozených funkcí (např. ochranu půdy, lesních porostů, krajinnotvorných prvků), dále podporu udržitelného hospodaření, zvyšování biodiverzity a osvětu v této oblasti apod.

Opatření 1.3.2 Životní prostředí v sídlech

Rozvojová potřeba: P13 Životní prostředí v sídlech a krajině

Opatření se zaměřuje především na udržování a rozvoj přírodě blízkých prvků v obcích (např. zeleň a vodní prvky), ekologické fungování sídel a zvyšování povědomí o ekologii.

Opatření 1.3.3 Hospodaření s vodou

Rozvojová potřeba: P14 Hospodaření s vodou

Opatření řeší zadržování vody v krajině i v obcích (za účelem zvýšení bezpečnosti i pro její následné efektivní využití), ochranu vodních toků, zpomalování odtoku vody z území, ekologické nakládání s odpadní vodou, její opakované využití i adekvátní osvětu apod.

Opatření 1.3.4 Odpadové hospodářství

Rozvojová potřeba: P15 Odpadové hospodářství

Opatření si klade za cíl minimalizovat množství vznikajícího odpadu a maximalizovat jeho další využití, a to prostřednictvím zlepšování podmínek pro správné nakládání s odpady (např. sběrné dvory, nádoby pro tříděný odpad), podpory projektů cirkulární ekonomiky, zvyšování informovanosti apod. Důležitou součástí je také likvidace černých skládek nebo odstraňování ekologických zátěží.

Opatření 1.3.5 Eliminace negativních povětrnostních a klimatických vlivů

Rozvojová potřeba: P16 Eliminace negativních povětrnostních a klimatických vlivů

Opatření se zaměřuje zejména na řešení povodňových rizik a na zvyšování odolnosti sídel obecně a jednotlivých objektů proti extrémním povětrnostním jevům.

Opatření 1.3.6 Zdroje energie

Rozvojová potřeba: P 17 Zdroje energie a energetické úspory

Opatření si klade za cíl podporovat rozvoj různorodých, především obnovitelných zdrojů energie a využití v co největším počtu odvětví lidské činnosti.

Opatření 1.3.7 Energetické úspory

Rozvojová potřeba: P 17 Zdroje energie a energetické úspory

Smyslem opatření je podporovat snižování energetické náročnosti v různých odvětvích lidské činnosti (veřejné i soukromé objekty, doprava, podnikatelské provozy ad.) a šířit odpovídající obecné povědomí.

Specifický cíl 1.4 Silná místní ekonomika

Rozvojová potřeba: P18 Podnikání a jeho rozvoj

Rozvojová potřeba: P19 Zemědělství, lesnictví a přiblížení produkce spotřebiteli

Rozvojová potřeba: P20 Regionální produkty, služby a regionální identita

Opatření 1.4.1 Podnikání a jeho rozvoj

Rozvojová potřeba: P18 Podnikání a jeho rozvoj

Smyslem opatření je podporovat stabilizaci a rozvoj podnikání v území (zejména malého a středního) a zvyšování konkurenceschopnosti místních podnikatelů. Prostředkem k dosažení tohoto cíle je modernizace provozů, zavádění inovativních procesů, ekologických technologií apod.

Opatření 1.4.2 Zemědělství a jeho rozvoj

Rozvojová potřeba: P19 Zemědělství, lesnictví a přiblížení produkce spotřebiteli

Smyslem opatření je podporovat stabilizaci a rozvoj zemědělského podnikání v území a zvyšování konkurenceschopnosti místních zemědělců a diverzifikace jejich podnikání. Prostředkem k dosažení tohoto cíle je modernizace provozů, zavádění inovativních technologií apod. Podstatné je také ekologizace zemědělství a adekvátní péče o půdu a krajinu.

Opatření 1.4.3 Lesnictví a jeho rozvoj

Rozvojová potřeba: P19 Zemědělství, lesnictví a přiblížení produkce spotřebiteli

Smyslem opatření je podporovat stabilizaci a rozvoj lesního hospodářství v území. Aktuálně je zásadní odstranit kalamitní stav v lesích a jejich obnova. Cílem je také podporovat zavádění moderních, inovativních a ekologických technologií v lesnictví (včetně těch reagujících na kalamitní stavy nebo ovlivňujících obnovu a budoucí vývoj lesních porostů). Důležitou roli hraje rovněž rekreační využití lesů.

Opatření 1.4.4 Přiblížení hospodářské produkce spotřebiteli

Rozvojová potřeba: P19 Zemědělství, lesnictví a přiblížení produkce spotřebiteli

Smyslem opatření je přispívat ke zvyšování konkurenceschopnosti regionální zemědělské a lesnické produkce, a proto podporovat její zaměření na výrobky s vyšší přidanou hodnotou a přiblížení spotřebitelům.

Opatření 1.4.5 Regionální produkty, služby a regionální identita

Rozvojová potřeba: P 20 Regionální produkty, služby a regionální identita

Opatření si klade za cíl posilovat regionální identitu a pozici specifické produkce regionu, tedy podporovat specializaci, modernizaci, inovaci a ekologizaci výroby. Důležitou složkou je rovněž adekvátní propagace regionálních výrobků a služeb a zachování tradičních řemesel.

Specifický cíl 2.1 Zodpovědná a aktivní společnost

Rozvojová potřeba: P2 Místní vzdělávání

Rozvojová potřeba: P8 Kultura, volný čas, spolková činnost, sport

Rozvojová potřeba: P21 Komunitní aktivity a sociální funkce společnosti

Rozvojová potřeba: P22 Zaměstnanost a rodinný život všech sociálních skupin

Opatření 2.1.1 Podpora sociální práce

Rozvojová potřeba: P21 Komunitní aktivity a sociální funkce společnosti

Smyslem opatření je podporovat sociální práci s cílovými skupinami osob sociálně vyloučených nebo sociálním vyloučením ohrožených, a to včetně činností nad rámec zákona č. 108/2006 Sb., o sociálních službách.

Opatření 2.1.2 Podpora neformální péče

Rozvojová potřeba: P21 Komunitní aktivity a sociální funkce společnosti

Smyslem opatření je podporovat osoby pečující o své blízké, příbuzné apod. přímo v rodinách, domácnostech.

Opatření 2.1.3 Zaměstnanost

Rozvojová potřeba: P22 Zaměstnanost a rodinný život všech sociálních skupin

Zaměstnanost je základem adekvátní životní úrovně. Smyslem opatření je přispívat k jejímu udržování a zvyšování, podporovat sladění nabídky a poptávky na trhu práce, větší propojení vzdělávání s praxí a využívání nástrojů aktivní politiky zaměstnanosti.

Opatření 2.1.4 Podpora rodinného a pracovního života

Rozvojová potřeba: P22 Zaměstnanost a rodinný život všech sociálních skupin

Smyslem opatření je podporovat skloubení náročné péče o blízké s výkonem zaměstnání, s podnikáním apod., tedy snazší zapojení osob pečujících o malé děti a jiné závislé osoby do pracovního procesu.

Opatření 2.1.5 Kulturní a společenské aktivity

Rozvojová potřeba: P8 Kultura, volný čas, spolková činnost, sport

Opatření podporuje rozvoj kulturních činností a společenských akcí.

Opatření 2.1.6 Spolkové a sportovní aktivity

Rozvojová potřeba: P8 Kultura, volný čas, spolková činnost, sport

Opatření podporuje rozvoj spolkových, sportovních a dalších volnočasových činností.

Opatření 2.1.7 Vzdělávací aktivity

Rozvojová potřeba: P2 Místní vzdělávání

Opatření podporuje rozvoj pedagogické činnosti a vůbec osob věnujících se vzdělávání dětí i dospělých, dále vzdělávacích aktivit v sociálních službách apod.

Opatření 2.1.8 Sociální ekonomika

Rozvojová potřeba: P22 Zaměstnanost a rodinný život všech sociálních skupin

Smyslem opatření je podporovat zaměstnávání osob různým způsobem znevýhodněných a zvyšování jejich uplatnitelnosti na pracovním trhu.

Opatření 2.1.9 Začleňování sociálně vyloučených osob do komunity

Rozvojová potřeba: P21 Komunitní aktivity a sociální funkce společnosti

Smyslem opatření je podporovat sociální, komunitní integrační aktivity, jejichž cílem je začleňování různým způsobem znevýhodněných osob do běžné společnosti včetně trhu práce.

Opatření 2.1.10 Vzájemná podpora v komunitě

Rozvojová potřeba: P21 Komunitní aktivity a sociální funkce společnosti

Opatření se zaměřuje na podporu sociální a integrační funkce společenství, komunit. Tato pomoc pak směřuje zejména k ohroženým a rizikovým skupinám obyvatel.

Specifický cíl 2.2 Efektivní využívání společného kapitálu

Rozvojová potřeba: P23 Spolupráce obyvatel a subjektů v území

Rozvojová potřeba: P24 Spolupráce mimo území mezi MAS

Opatření: 2.2.1 Spolupráce obyvatel a subjektů v území

Rozvojová potřeba: P23 Spolupráce obyvatel a subjektů v území

Smyslem opatření je podporovat společné aktivity, vyšší míru sdílení hmotných, nehmotných i lidských zdrojů v území a spolupráci napříč sektory – veřejné správy a samosprávy s podnikateli, neziskovými organizacemi, různými institucemi apod.

Opatření: 2.2.2 Spolupráce mimo území mezi MAS

Rozvojová potřeba: P24 Spolupráce mimo území mezi MAS

Smyslem opatření je maximalizace hmotných i nehmotných přínosů, které plynou ze společných aktivit přesahujících území působnosti MAS.

Tabulka 3 Schéma hierarchie cílů a opatření SCLLD

Vize	Strategické cíle	Specifické cíle	Opatření
Příjemný region	1 Podmínky pro život a vše, co k němu patří	1.1 Občanská vybavenost regionu	1.1.1 Podmínky pro dopravní obslužnost
			1.1.2 Podmínky pro místní vzdělávání
			1.1.3 Podmínky pro sociální služby a aktivity
			1.1.4 Podmínky pro zdravotnické služby a záchranou službu
			1.1.5 Podmínky pro bezpečnost ve společnosti
			1.1.6 Podmínky pro HZS a čelení živelným událostem
			1.1.7 Kulturní a přírodní dědictví regionu
			1.1.8 Podmínky pro cestovní ruch a turistiku
			1.1.9 Podmínky pro kulturní a společenské aktivity
			1.1.10 Podmínky pro volný čas, spolkovou činnost a sport
			1.1.11 Veřejná prostranství
			1.1.12 Veřejné budovy
	1.2 Kvalitní infrastruktura	1.2.1 Technická a technologická infrastruktura v obcích	
		1.2.2 Bezpečná alternativní doprava	
		1.2.3 Místní komunikace	
		1.2.4 Hospodářská infrastruktura	
	1.3 Kvalitní životní prostředí	1.3.1 Životní prostředí v krajině	
		1.3.2 Životní prostředí v sídlech	
		1.3.3 Hospodaření s vodou	
		1.3.4 Odpadové hospodářství	
		1.3.5 Eliminace negativních povětrnostních a klimatických vlivů	
		1.3.6 Zdroje energie	
		1.3.7 Energetické úspory	
	1.4 Silná místní ekonomika	1.4.1 Podnikání a jeho rozvoj	
		1.4.2 Zemědělství a jeho rozvoj	
		1.4.3 Lesnictví a jeho rozvoj	
		1.4.4 Přiblížení hospodářské produkce spotřebiteli	
		1.4.5 Regionální produkty, služby a regionální identita	
	2 Příjemný a rozvíjející se život v regionu	2.1 Zodpovědná a aktivní společnost	2.1.1 Podpora sociální práce
			2.1.2 Podpora neformální péče
2.1.3 Zaměstnanost			
2.1.4 Podpora rodinného a pracovního života			
2.1.5 Kulturní a společenské aktivity			
2.1.6 Spolkové a sportovní aktivity			
2.1.7 Vzdělávací aktivity			
2.1.8 Sociální ekonomika			
2.1.9 Začleňování sociálně vyloučených osob do komunity			
2.1.10 Vzájemná podpora v komunitě			
2.2 Efektivní využívání společného kapitálu	2.2.1 Spolupráce obyvatel a subjektů v území		
	2.2.2 Spolupráce mimo území mezi MAS		

Zdroj: MAS Litomyšlsko o.p.s.

3.2 Vazba na Strategii regionálního rozvoje ČR 21+

Tabulka 4 Naplňování SRR ČR 21+ prostřednictvím opatření Strategického rámce SCLLD

Specifický cíl Strategického rámce SCLLD	Opatření Strategického rámce SCLLD	Specifický cíl SRR ČR 21+
1.1 Občanská vybavenost regionu	1.1.1 Podmínky pro dopravní obslužnost	3.2: Zlepšit dopravní dostupnost v rámci regionů
1.1 Občanská vybavenost regionu	1.1.2 Podmínky pro místní vzdělávání	3.3: Zlepšit dostupnost služeb v regionálních centrech i v jejich venkovském zázemí s důrazem na kulturní dědictví, péči o památky a místní specifika a reagovat na problémy spojené se stárnutím a existencí či vznikem sociálně vyloučených lokalit
1.1 Občanská vybavenost regionu	1.1.3 Podmínky pro sociální služby a aktivity	3.3: Zlepšit dostupnost služeb v regionálních centrech i v jejich venkovském zázemí s důrazem na kulturní dědictví, péči o památky a místní specifika a reagovat na problémy spojené se stárnutím a existencí či vznikem sociálně vyloučených lokalit
1.1 Občanská vybavenost regionu	1.1.4 Podmínky pro zdravotnické služby a záchranou službu	3.3: Zlepšit dostupnost služeb v regionálních centrech i v jejich venkovském zázemí s důrazem na kulturní dědictví, péči o památky a místní specifika a reagovat na problémy spojené se stárnutím a existencí či vznikem sociálně vyloučených lokalit
1.1 Občanská vybavenost regionu	1.1.5 Podmínky pro bezpečnost ve společnosti	3.3: Zlepšit dostupnost služeb v regionálních centrech i v jejich venkovském zázemí s důrazem na kulturní dědictví, péči o památky a místní specifika a reagovat na problémy spojené se stárnutím a existencí či vznikem sociálně vyloučených lokalit
1.1 Občanská vybavenost regionu	1.1.6 Podmínky pro HZS a členění živelným událostem	3.3: Zlepšit dostupnost služeb v regionálních centrech i v jejich venkovském zázemí s důrazem na kulturní dědictví, péči o památky a místní specifika a reagovat na problémy spojené se stárnutím a existencí či vznikem sociálně vyloučených lokalit
1.1 Občanská vybavenost regionu	1.1.7 Kulturní a přírodní dědictví regionu	3.3: Zlepšit dostupnost služeb v regionálních centrech i v jejich venkovském zázemí s důrazem na kulturní dědictví, péči o památky a místní specifika a reagovat na problémy spojené se stárnutím a existencí či vznikem sociálně vyloučených lokalit
1.1 Občanská vybavenost regionu	1.1.8 Podmínky pro cestovní ruch a turistiku	3.3: Zlepšit dostupnost služeb v regionálních centrech i v jejich venkovském zázemí s důrazem na kulturní

Specifický cíl Strategického rámce SCLLD	Opatření Strategického rámce SCLLD	Specifický cíl SRR ČR 21+
		dědictví, péči o památky a místní specifika a reagovat na problémy spojené se stárnutím a existencí či vznikem sociálně vyloučených lokalit
1.1 Občanská vybavenost regionu	1.1.9 Podmínky pro kulturní a společenské aktivity	3.3: Zlepšit dostupnost služeb v regionálních centrech i v jejich venkovském zázemí s důrazem na kulturní dědictví, péči o památky a místní specifika a reagovat na problémy spojené se stárnutím a existencí či vznikem sociálně vyloučených lokalit
1.1 Občanská vybavenost regionu	1.1.10 Podmínky pro volný čas, spolkovou činnost a sport	3.3: Zlepšit dostupnost služeb v regionálních centrech i v jejich venkovském zázemí s důrazem na kulturní dědictví, péči o památky a místní specifika a reagovat na problémy spojené se stárnutím a existencí či vznikem sociálně vyloučených lokalit
1.1 Občanská vybavenost regionu	1.1.11 Veřejná prostranství	3.4: Pečovat o prostředí obce a stabilizovat dlouhodobé využívání krajiny a zamezit její degradaci
1.1 Občanská vybavenost regionu	1.1.12 Veřejné budovy	3.3: Zlepšit dostupnost služeb v regionálních centrech i v jejich venkovském zázemí s důrazem na kulturní dědictví, péči o památky a místní specifika a reagovat na problémy spojené se stárnutím a existencí či vznikem sociálně vyloučených lokalit 3.5: Umožnit energetickou transformaci venkovského zázemí regionálních center
1.2 Kvalitní infrastruktura	1.2.1 Technická a technologická infrastruktura v obcích	3.1: Vytvořit vhodné podmínky pro diverzifikaci ekonomické základny regionálních center a jejich venkovského zázemí a využít jejich potenciálu a podpořit propojení podnikatelských subjektů ve vztahu k potřebám trhu práce 3.3: Zlepšit dostupnost služeb v regionálních centrech i v jejich venkovském zázemí s důrazem na kulturní dědictví, péči o památky a místní specifika a reagovat na problémy spojené se stárnutím a existencí či vznikem sociálně vyloučených lokalit 3.4: Pečovat o prostředí obce a stabilizovat dlouhodobé využívání krajiny a zamezit její degradaci
1.2 Kvalitní infrastruktura	1.2.2 Bezpečná alternativní doprava	3.2: Zlepšit dopravní dostupnost v rámci regionů

Specifický cíl Strategického rámce SCLLD	Opatření Strategického rámce SCLLD	Specifický cíl SRR ČR 21+
		3.4: Pečovat o prostředí obce a stabilizovat dlouhodobé využívání krajiny a zamezit její degradaci
1.2 Kvalitní infrastruktura	1.2.3 Místní komunikace	3.2: Zlepšit dopravní dostupnost v rámci regionů 3.4: Pečovat o prostředí obce a stabilizovat dlouhodobé využívání krajiny a zamezit její degradaci
1.2 Kvalitní infrastruktura	1.2.4 Hospodářská infrastruktura	3.1: Vytvořit vhodné podmínky pro diverzifikaci ekonomické základny regionálních center a jejich venkovského zázemí a využít jejich potenciálu a podpořit propojení podnikatelských subjektů ve vztahu k potřebám trhu práce 3.4: Pečovat o prostředí obce a stabilizovat dlouhodobé využívání krajiny a zamezit její degradaci
1.3 Kvalitní životní prostředí	1.3.1 Životní prostředí v krajině	3.4: Pečovat o prostředí obce a stabilizovat dlouhodobé využívání krajiny a zamezit její degradaci
1.3 Kvalitní životní prostředí	1.3.2 Životní prostředí v sídlech	3.4: Pečovat o prostředí obce a stabilizovat dlouhodobé využívání krajiny a zamezit její degradaci
1.3 Kvalitní životní prostředí	1.3.3 Hospodaření s vodou	3.4: Pečovat o prostředí obce a stabilizovat dlouhodobé využívání krajiny a zamezit její degradaci
1.3 Kvalitní životní prostředí	1.3.4 Odpadové hospodářství	3.1: Vytvořit vhodné podmínky pro diverzifikaci ekonomické základny regionálních center a jejich venkovského zázemí a využít jejich potenciálu a podpořit propojení podnikatelských subjektů ve vztahu k potřebám trhu práce 3.4: Pečovat o prostředí obce a stabilizovat dlouhodobé využívání krajiny a zamezit její degradaci
1.3 Kvalitní životní prostředí	1.3.5 Eliminace negativních povětrnostních a klimatických vlivů	3.4: Pečovat o prostředí obce a stabilizovat dlouhodobé využívání krajiny a zamezit její degradaci
1.3 Kvalitní životní prostředí	1.3.6 Zdroje energie	3.5: Umožnit energetickou transformaci venkovského zázemí regionálních center
1.3 Kvalitní životní prostředí	1.3.7 Energetické úspory	3.5: Umožnit energetickou transformaci venkovského zázemí regionálních center
1.4 Silná místní ekonomika	1.4.1 Podnikání a jeho rozvoj	3.1: Vytvořit vhodné podmínky pro diverzifikaci ekonomické základny regionálních center a jejich venkovského

Specifický cíl Strategického rámce SCLLD	Opatření Strategického rámce SCLLD	Specifický cíl SRR ČR 21+
		zázemí a využití jejich potenciálu a podpořit propojení podnikatelských subjektů ve vztahu k potřebám trhu práce
1.4 Silná místní ekonomika	1.4.2 Zemědělství a jeho rozvoj	3.1: Vytvořit vhodné podmínky pro diverzifikaci ekonomické základny regionálních center a jejich venkovského zázemí a využití jejich potenciálu a podpořit propojení podnikatelských subjektů ve vztahu k potřebám trhu práce 3.4: Pečovat o prostředí obce a stabilizovat dlouhodobé využívání krajiny a zamezit její degradaci
1.4 Silná místní ekonomika	1.4.3 Lesnictví a jeho rozvoj	3.4: Pečovat o prostředí obce a stabilizovat dlouhodobé využívání krajiny a zamezit její degradaci
1.4 Silná místní ekonomika	1.4.4 Přiblížení hospodářské produkce spotřebiteli	3.1: Vytvořit vhodné podmínky pro diverzifikaci ekonomické základny regionálních center a jejich venkovského zázemí a využití jejich potenciálu a podpořit propojení podnikatelských subjektů ve vztahu k potřebám trhu práce 3.3: Zlepšit dostupnost služeb v regionálních centrech i v jejich venkovském zázemí s důrazem na kulturní dědictví, péči o památky a místní specifika a reagovat na problémy spojené se stárnutím a existencí či vznikem sociálně vyloučených lokalit
1.4 Silná místní ekonomika	1.4.5 Regionální produkty, služby a regionální identita	3.1: Vytvořit vhodné podmínky pro diverzifikaci ekonomické základny regionálních center a jejich venkovského zázemí a využití jejich potenciálu a podpořit propojení podnikatelských subjektů ve vztahu k potřebám trhu práce 3.3: Zlepšit dostupnost služeb v regionálních centrech i v jejich venkovském zázemí s důrazem na kulturní dědictví, péči o památky a místní specifika a reagovat na problémy spojené se stárnutím a existencí či vznikem sociálně vyloučených lokalit
2.1 Zodpovědná a aktivní společnost	2.1.1 Podpora sociální práce	3.3: Zlepšit dostupnost služeb v regionálních centrech i v jejich venkovském zázemí s důrazem na kulturní dědictví, péči o památky a místní specifika

Specifický cíl Strategického rámce SCLLD	Opatření Strategického rámce SCLLD	Specifický cíl SRR ČR 21+
		a reagovat na problémy spojené se stárnutím a existencí či vznikem sociálně vyloučených lokalit
2.1 Zodpovědná a aktivní společnost	2.1.2 Podpora neformální péče	3.3: Zlepšit dostupnost služeb v regionálních centrech i v jejich venkovském zázemí s důrazem na kulturní dědictví, péči o památky a místní specifika a reagovat na problémy spojené se stárnutím a existencí či vznikem sociálně vyloučených lokalit
2.1 Zodpovědná a aktivní společnost	2.1.3 Zaměstnanost	3.1: Vytvořit vhodné podmínky pro diverzifikaci ekonomické základny regionálních center a jejich venkovského zázemí a využít jejich potenciálu a podpořit propojení podnikatelských subjektů ve vztahu k potřebám trhu práce 3.3: Zlepšit dostupnost služeb v regionálních centrech i v jejich venkovském zázemí s důrazem na kulturní dědictví, péči o památky a místní specifika a reagovat na problémy spojené se stárnutím a existencí či vznikem sociálně vyloučených lokalit
2.1 Zodpovědná a aktivní společnost	2.1.4 Podpora rodinného a pracovního života	3.3: Zlepšit dostupnost služeb v regionálních centrech i v jejich venkovském zázemí s důrazem na kulturní dědictví, péči o památky a místní specifika a reagovat na problémy spojené se stárnutím a existencí či vznikem sociálně vyloučených lokalit
2.1 Zodpovědná a aktivní společnost	2.1.5 Kulturní a společenské aktivity	3.3: Zlepšit dostupnost služeb v regionálních centrech i v jejich venkovském zázemí s důrazem na kulturní dědictví, péči o památky a místní specifika a reagovat na problémy spojené se stárnutím a existencí či vznikem sociálně vyloučených lokalit
2.1 Zodpovědná a aktivní společnost	2.1.6 Spolkové a sportovní aktivity	3.3: Zlepšit dostupnost služeb v regionálních centrech i v jejich venkovském zázemí s důrazem na kulturní dědictví, péči o památky a místní specifika a reagovat na problémy spojené se stárnutím a existencí či vznikem sociálně vyloučených lokalit
2.1 Zodpovědná a aktivní společnost	2.1.7 Vzdělávací aktivity	3.3: Zlepšit dostupnost služeb v regionálních centrech i v jejich venkovském zázemí s důrazem na kulturní dědictví, péči o památky a místní specifika a reagovat na problémy spojené

Specifický cíl Strategického rámce SCLLD	Opatření Strategického rámce SCLLD	Specifický cíl SRR ČR 21+
		se stárnutím a existencí či vznikem sociálně vyloučených lokalit
2.1 Zodpovědná a aktivní společnost	2.1.8 Sociální ekonomika	3.1: Vytvořit vhodné podmínky pro diverzifikaci ekonomické základny regionálních center a jejich venkovského zázemí a využití jejich potenciálu a podpořit propojení podnikatelských subjektů ve vztahu k potřebám trhu práce 3.3: Zlepšit dostupnost služeb v regionálních centrech i v jejich venkovském zázemí s důrazem na kulturní dědictví, péči o památky a místní specifika a reagovat na problémy spojené se stárnutím a existencí či vznikem sociálně vyloučených lokalit
2.1 Zodpovědná a aktivní společnost	2.1.9 Začleňování sociálně vyloučených osob do komunity	3.3: Zlepšit dostupnost služeb v regionálních centrech i v jejich venkovském zázemí s důrazem na kulturní dědictví, péči o památky a místní specifika a reagovat na problémy spojené se stárnutím a existencí či vznikem sociálně vyloučených lokalit
2.1 Zodpovědná a aktivní společnost	2.1.10 Vzájemná podpora v komunitě	3.3: Zlepšit dostupnost služeb v regionálních centrech i v jejich venkovském zázemí s důrazem na kulturní dědictví, péči o památky a místní specifika a reagovat na problémy spojené se stárnutím a existencí či vznikem sociálně vyloučených lokalit
2.2 Efektivní využívání společného kapitálu	2.2.1 Spolupráce obyvatel a subjektů v území	3.3: Zlepšit dostupnost služeb v regionálních centrech i v jejich venkovském zázemí s důrazem na kulturní dědictví, péči o památky a místní specifika a reagovat na problémy spojené se stárnutím a existencí či vznikem sociálně vyloučených lokalit 3.4: Pečovat o prostředí obce a stabilizovat dlouhodobé využívání krajiny a zamezit její degradaci
2.2 Efektivní využívání společného kapitálu	2.2.2 Spolupráce mimo území mezi MAS	Přímo nenaplňuje specifické cíle SRR ČR 21+

Zdroj: MAS Litomyšlsko o.p.s.

3.3 Popis integrovaných rysů strategie

Tabulka 5 Matice integrovaných rysů SCLLD MAS Litomyšlsko o.p.s. 21+

Název/číslo Opatření Strategického rámce	1.1.1	1.1.2	1.1.3	1.1.4	1.1.5	1.1.6	1.1.7	1.1.8	1.1.9	1.1.10	1.1.11	1.1.12	1.2.1	1.2.2	1.2.3	1.2.4	1.3.1	1.3.2	1.3.3	1.3.4	1.3.5	1.3.6	1.3.7	1.4.1	1.4.2	1.4.3	1.4.4	1.4.5	2.1.1	2.1.2	2.1.3	2.1.4	2.1.5	2.1.6	2.1.7	2.1.8	2.1.9	2.1.10	2.2.1	2.2.2										
1.1.1 Podmínky pro dopravní obslužnost	x																																																	
1.1.2 Podmínky pro místní vzdělávání		x																																																
1.1.3 Podmínky pro sociální služby a aktivity			x																																															
1.1.4 Podmínky pro zdravotnické služby a záchrannou službu				x																																														
1.1.5 Podmínky pro bezpečnost ve společnosti					x																																													
1.1.6 Podmínky pro HZS a členění živelným událostem						x																																												
1.1.7 Kulturní dědictví regionu							x																																											
1.1.8 Podmínky pro cestovní ruch a turistiku								x																																										
1.1.9 Podmínky pro kulturní a společenské aktivity									x																																									
1.1.10 Podmínky pro volný čas, spolkovou činnost										x																																								
1.1.11 Veřejná prostranství											x																																							
1.1.12 Veřejné budovy												x																																						
1.2.1 Technická a technologická infrastruktura													x																																					
1.2.2 Bezpečná alternativní doprava														x																																				
1.2.3 Místní komunikace															x																																			
1.2.4 Hospodářská infrastruktura																x																																		
1.3.1 Životní prostředí v krajině																	x																																	
1.3.2 Životní prostředí v sídlech																		x																																
1.3.3 Hospodaření s vodou																			x																															
1.3.4 Odpadové hospodářství																				x																														
1.3.5 Eliminace negativních povětrnostních a klimatických vlivů																					x																													
1.3.6 Zdroje energie																						x																												
1.3.7 Energetické úspory																							x																											
1.4.1 Podnikání a jeho rozvoj																								x																										
1.4.2 Zemědělství a jeho rozvoj																									x																									
1.4.3 Lesnictví a jeho rozvoj																										x																								
1.4.4 Přiblížení hospodářské produkce spotřebitelům																											x																							
1.4.5 Regionální produkty, služby a regionální identity																												x																						
2.1.1 Podpora sociální práce																														x																				
2.1.2 Podpora neformální péče																															x																			
2.1.3 Zaměstnanost																																x																		
2.1.4 Podpora rodinného a pracovního života																																x																		
2.1.5 Kulturní a společenské aktivity																																	x																	
2.1.6 Spolkové a sportovní aktivity																																		x																
2.1.7 Vzdělávací aktivity																																		x																
2.1.8 Sociální ekonomika																																			x															
2.1.9 Začleňování sociálně vyloučených osob do společnosti																																				x														
2.1.10 Vzájemná podpora v komunitě																																					x													
2.2.1 Spolupráce obyvatel a subjektů v území																																						x												
2.2.2 Spolupráce mimo území mezi MAS																																																		

Pozn.: 0 = žádná vazba mezi opatřeními, 1 = slabá vazba, 2 = středně silná vazba, 3 = silná vazba

Zdroj: MAS Litomyšlsko o.p.s.

Strategie CLLD obsahuje 2 strategické cíle, 6 specifických cílů a 40 opatření, sestavených na základě vyhodnocení analýzy problémů, potřeb a potenciálu v území MAS. Strategické a specifické cíle se vzájemně propojují, ve výše uvedeném schématu je znázorněna míra integrace mezi jednotlivými opatřeními.

Nejvíce integračních prvků lze nalézt v rámci strategického cíle 1 (Podmínky pro život a vše, co k němu patří). Opatření 1.1.4 (Podmínky pro zdravotnické služby a záchrannou službu) se doplňuje s opatřeními 1.1.3 (Podmínky pro sociální služby a aktivity) a 1.1.6 (Podmínky pro HZS a členění živelným událostem). Kulturní a společenské aktivity (1.1.9) vycházejí z kulturního dědictví (1.1.7), udržují je a rozvíjejí. Opatření 1.1.1, 1.1.7 a 1.1.11 úzce souvisejí s opatřením 1.1.8, neboť doprava je jednou ze základních služeb cestovního ruchu, kulturní a přírodní dědictví významnou atraktivitou a rovněž

vzhled a stav veřejných prostranství hrají svoji roli v turistice. Opatření 1.1.12 je propojeno s řadou dalších opatření (1.1.1 - 1.1.11). Mezi veřejné budovy se totiž obvykle počítají např. nádraží a zastávky, školy, objekty, ve kterých jsou poskytovány sociální a zdravotnické služby, policejní služebny, hasičské zbrojnice, památky, kulturní a sportovní zařízení nebo zázemí pro spolkovou činnost. Veřejné budovy jsou také nedílnou součástí veřejných prostranství a infrastruktury cestovního ruchu.

Mnoho technických a technologických prvků (1.2.1) zvyšuje bezpečnost občanů (1.1.5), napomáhá činnosti hasičského sboru (1.1.6), doplňuje turistickou infrastrukturu (1.1.8) a veřejná prostranství (1.1.11). Technická a technologická infrastruktura v obcích (1.2.1) bývá spojena s místními komunikacemi (1.2.3), ovlivňuje životní prostředí (1.3.2), hospodaření s vodou (1.3.3) a odpadové hospodářství (1.3.4). Bezpečnost v dopravě (1.2.2) souvisí s dopravní obslužností (1.1.1) a stavem místních komunikací (1.2.3), přispívá k celkové bezpečnosti ve společnosti (1.1.5) a k rozvoji turistiky (1.1.8), navíc vyžaduje infrastrukturu, která bývá součástí veřejných prostranství (1.1.11). Lesní a polní cesty apod. (1.2.4) často navazují na místní komunikace (1.2.3) a využívají je např. i turisté a cyklisté (1.2.2).

Aktivity v opatřeních 1.3.3, 1.3.5, 1.3.6 a 1.3.7 se prolínají s těmi v opatřeních 1.3.1 a 1.3.2, která se navzájem doplňují. Správné hospodaření s vodou, snaha o eliminaci negativních povětrnostních a klimatických jevů, ekologické zdroje energie a energetické úspory přispívají ke zlepšení životního prostředí. Na veřejných budovách (1.1.12) mohou být umístěny různé zdroje energie (1.3.6), které slouží nejen těmto stavbám samotným, ale třeba i dalším objektům v okolí. Aktuální otázkou je rovněž řešení energetických úspor (1.3.7) ve veřejných budovách (1.1.12). Opatření 1.3.3 (Hospodaření s vodou) je dále provázáno s opatřeními 1.3.4 (např. odpadní voda) a 1.3.5 (např. prevence v podobě zadržování srážkové vody). Efektivní hospodaření s vodou (1.3.3) se v dnešní době hojně řeší v zemědělství, lesnictví a při jejich dalším rozvoji (1.4.2, 1.4.3). Opatření 1.3.5 (Eliminace negativních povětrnostních a klimatických vlivů), 1.3.6 (Zdroje energie) a 1.3.7 (Energetické úspory) naplňují společný cíl, vzájemně se ovlivňují. Jak správně nakládat s odpady (1.3.4) a neplýtvat energiemi (1.3.7), to jsou otázky, které se uplatňují při podnikání a jeho rozvoji (1.4.1). Těsně spjatý bývají zemědělské a lesnické činnosti (1.4.2 a 1.4.3). Aktivit v opatřeních 1.4.1 (Podnikání a jeho rozvoj), 1.4.2 (Zemědělství a jeho rozvoj) a 1.4.3 (Lesnictví a jeho rozvoj) se mimo jiné dotýkají opatření 1.4.4 (Přiblížení hospodářské produkce spotřebiteli) a 1.4.5 (Regionální produkty, služby a regionální identita, která spolu ve velké míře souvisejí).

Významné integrační vazby se nacházejí mezi opatřeními specifického cíle 2.1 (Zodpovědná a aktivní společnost) a opatřeními 1.1.3, 1.4.1 a 1.4.2. Pro sociální služby a aktivity typu sociální práce (2.1.1), neformální péče (2.1.2), sociální podnikání (2.1.8) nebo komunitní podpora (2.1.10), jejichž cílem je začleňování sociálně vyloučených osob či osob sociálním vyloučením ohrožených (2.1.9) do běžné společnosti, je nezbytné zajistit odpovídající podmínky (1.1.3), dostatečné zázemí a kvalitní vybavení. Aktivity na podporu skloubení rodinného a pracovního života (2.1.4) umožňují mimo jiné rozvoj podnikání (1.4.1) a zemědělského podnikání (1.4.2), což má pak vliv na zaměstnanost (2.1.3). Neopomenutelnou součástí podnikatelské sféry včetně zemědělství (1.4.1, 1.4.2) je v současnosti tzv. sociální ekonomika (2.1.8), ta přispívá k rostoucí zaměstnanosti (2.1.3) klientů sociálních služeb, zvyšuje jejich uplatnitelnost na trhu práce.

Také pro kulturní a společenské (2.1.5), spolkové a sportovní (2.1.6) a vzdělávací (2.1.7) aktivity je třeba zajistit odpovídající podmínky (1.1.9, 1.1.10 a 1.1.2), dostatečné zázemí a kvalitní vybavení. Sociální práce (2.1.1) a neformální péče (2.1.2) se vzájemně doplňují, obojí dále souvisí se sociální ekonomikou (2.1.8). Pro rozvoj zaměstnanosti (2.1.3) a zajištění kvalitní pracovní síly v regionu je hlavním předpokladem dosažení určité úrovně vzdělání (2.1.7), stejně tak je třeba usnadňovat sladění rodinného a pracovního života osobám pečujícím o malé děti a jiné závislé osoby (2.1.4). Aktivity v opatřeních 2.1.1 (Podpora sociální práce), 2.1.2 (Podpora neformální péče), 2.1.3 (Zaměstnanost) a 2.1.8 (Sociální ekonomika) se prolínají do opatření 2.1.9 (Začleňování sociálně vyloučených osob do komunity) a 2.1.10 (Vzájemná podpora v komunitě), která se vzájemně doplňují.

Spolupráci obyvatel a subjektů v území (2.2.1) je možné najít napříč tématy. Zejména udržování a rozvoj kulturního dědictví regionu (1.1.7), regionální identity a sounáležitosti (1.4.5) stojí na spolupráci a společných aktivitách obyvatel. Pořádání kulturních, společenských (1.1.9, 2.1.5), sportovních a spolkových (1.1.10, 2.1.6) akcí je na venkově velmi často výsledkem spolupráce aktivních obyvatel. Na rozvoji i údržbě veřejných prostranství (1.1.11), na tvorbě i udržování celkově přívětivého životního prostředí (1.3.2) se zejména v menších obcích přímo podílejí místní obyvatelé, firmy či zájmové spolky. Při správném fungování komunita přirozeně integruje osoby sociálně vyloučené a sociálním vyloučením ohrožené (2.1.9) a jednotliví její členové si přirozeně vypomáhají, podporují se tam, kde je toho právě zapotřebí (2.1.10).

4. Implementační část

4.1 Popis řízení včetně řídicí a realizační struktury MAS

Nositel tohoto strategického dokumentu je MAS Litomyšlsko o.p.s. Právní forma obecně prospěšné společnosti předurčuje základní dokumenty a organizační strukturu.

Základními dokumenty jsou Zakládací smlouva, která formuluje strukturu a účel společnosti, a Statut, ve kterém jsou popsány interní procesy a kompetence orgánů společnosti.²

Orgány povinné ze zákona:

- Zakladatelé
- Správní rada
- Dozorčí rada
- Ředitel – statutární orgán

Volitelný orgán:

- Místní partnerství

Protože obecně prospěšná společnost nemá principiálně definované členství, které je pro MAS nezbytné, definují základní dokumenty v rámci MAS Litomyšlsko o.p.s. vedle ze zákona povinných orgánů také organizační složku Místní partnerství. To má pak vlastní strukturu respektující požadavky, které na činnost MAS klade proces standardizace.³

Orgány Místního partnerství:

- Nejvyšší orgán
- Rozhodovací orgán
- Kontrolní orgán
- Výběrový orgán

Jednání orgánů se řídí základními dokumenty (Zakládací smlouva, Statut), v případě některých orgánů také jednacím řádem. Z jednání jsou vyhotovovány písemné zápisy.⁴

Ověření plnění standardů definovaných pro MAS proběhlo pro období 2021 – 2027 v březnu 2021.

Praktický chod zajišťuje kancelář MAS v čele s pověřeným vedoucím zaměstnancem pro realizaci SCLLD, který je schválen Rozhodovacím orgánem MAS a zodpovídá za realizaci SCLLD.⁵

Případná realizace jednotlivých programových rámců SCLLD se bude řídit příslušnou dokumentací zpracovanou dle požadavků příslušného ŘO.

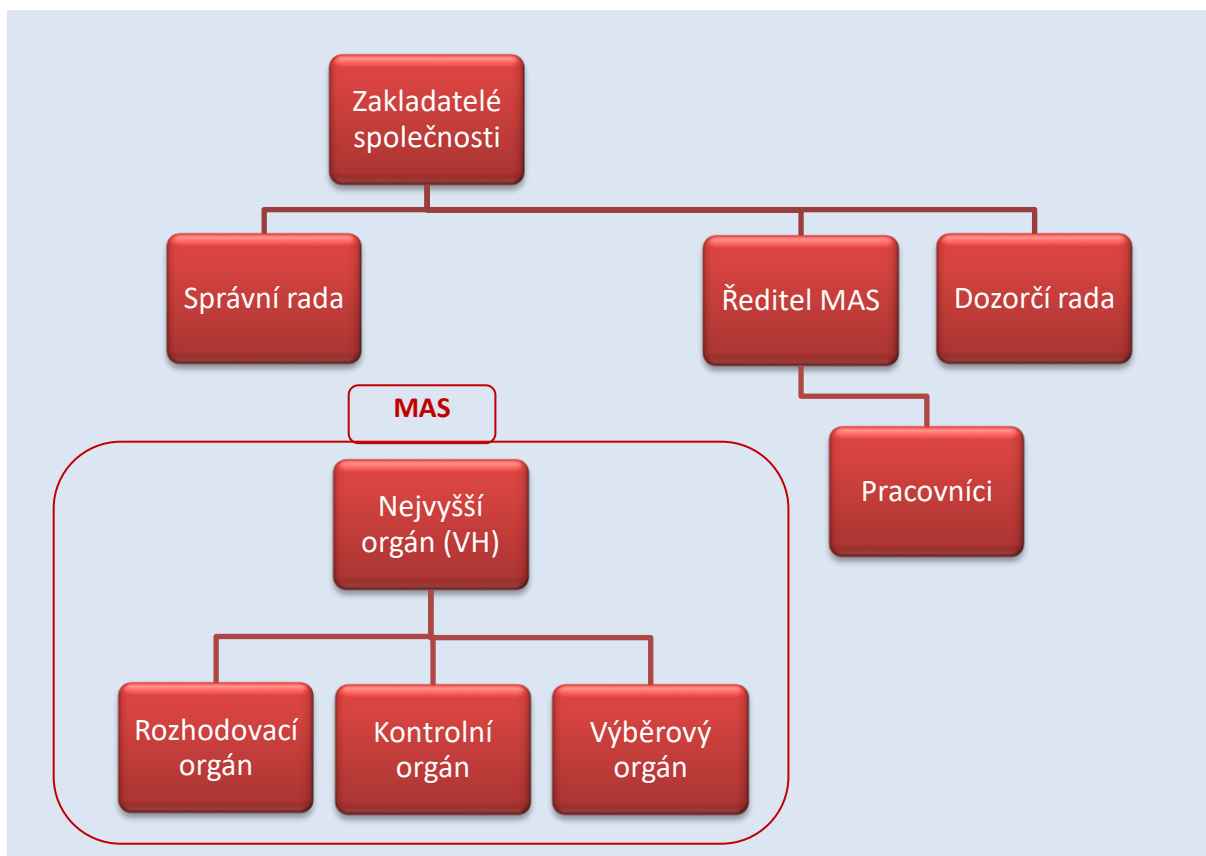
² Zakládací smlouva a Statut jsou dostupné online na <http://mas-lit.cz/dokumenty-mas/>.

³ Členská základna Místního partnerství v rámci MAS Litomyšlsko o.p.s. je dostupná online na <http://mas-lit.cz/clenska-zakladna/>, složení orgánů pak na <http://mas-lit.cz/organy-mistniho-partnerstvi/>.

⁴ Jednací řády orgánů a zápisy z jednání jsou zveřejněny online na <http://mas-lit.cz/dokumenty-mas/>.

⁵ Kontakty jsou veřejně přístupné online na <http://mas-lit.cz/kontakty/>.

Obrázek 3 Organizační struktura MAS Litomyšlsko o.p.s.



Zdroj: MAS Litomyšlsko o.p.s.

4.2 Popis animačních aktivit

Jedná se o veškeré aktivity mimo administraci projektů konečných žadatelů/příjemců. MAS Litomyšlsko má animační aktivity nastavené z minulých let, dále je rozvíjí a v tomto směru zamýšlí pokračovat. MAS využívá nebo plánuje využívat následujících prostředků:

- Osobní forma
 - Individuální osobní schůzky v regionu
 - Prezentace u příležitosti hromadných setkání v regionu – jednání svazků obcí, oborových komor atd.
 - Prezentace na vhodných akcích – např. místní trhy, výstavy, veletrhy mimo region atd.
- Neosobní forma
 - Internetové stránky – společnost je již řadu let využívá k obecnému a otevřenému informování veřejnosti o výzvách MAS, projektech, dalších možnostech získání prostředků k rozvoji regionu, mimo jiné také touto cestou plynou informace o způsobu výběru projektů apod.
 - Informační systém na webu – v rámci internetových stránek má veřejnost možnost zaregistrovat se k odběru novinek e-mailem, ty by měly obsahovat aktuality na webu MAS zahrnující včetně např. informací o výzvách MAS apod.
 - Sociální sítě – slouží zejména k informování o dění v regionu, ale také o důležitých skutečnostech jako výzvy MAS apod.
 - Tištěné a elektronické materiály – např. zpravodaje MAS, kde je prezentována činnost MAS a propagována realizace SCLLD včetně výsledků apod.

- Kulturní a společenské akce – kromě osobní účasti prezentace formou distribuce informačních a propagačních materiálů
- Informace v místech realizace projektů – místa realizace projektů jsou označena v souladu s pravidly publicity daného projektu, případně také publicitou MAS
- E-mail – je využíván k věcné a cílené komunikaci např. přímo s žadateli, členy orgánů a dalšími konkrétními osobami

Informace o způsobu výběru projektů jsou zveřejňovány vždy minimálně na internetových stránkách společnosti.

Propagace CLLD a realizace SCLLD je uskutečňována zejména prostřednictvím webu, sociálních sítí, tištěných materiálů, informací v místech realizace projektů apod.

Vhodnými kanály pro komunikaci a konzultace, které se týkají projektových záměrů apod., jsou např. e-mail, telefon, osobní schůzky apod.

4.3 Popis monitoringu a evaluace strategie

MAS Litomyšlsko bude provádět monitorovací a evaluační činnosti v souladu s metodickým pokynem pro využití integrovaných nástrojů a regionálních akčních plánů v programovém období 2021–2027 a v souladu s doplňujícími metodickými instrukcemi Ministerstva pro místní rozvoj, odboru regionální politiky.

Pro sledování a vyhodnocování plnění jednotlivých opatření/fiche Akčního plánu budou ze strany jednotlivých ŘO stanoveny povinné indikátory z NČI⁶. Hodnoty těchto indikátorů budou sledovány v monitorovacím systému.

⁶ Národní číselník indikátorů

4.3.1 Indikátory na úrovni strategických cílů Strategického rámce SCLLD

Tabulka 6 Indikátory na úrovni strategických cílů SCLLD

Strategické cíle	Specifické cíle	Indikátor	Měrná jednotka	Výchozí hodnota pro spec. cíle (1. 1. 2021)	Cílová hodnota pro spec. cíle (31. 12. 2027)	Výchozí hodnota pro strat. cíle (1. 1. 2021)	Cílová hodnota pro strat. cíle (31. 12. 2027)
1 Podmínky pro život a vše, co k němu patří	1.1 Občanská vybavenost regionu	Počet projektů	Projekt	0	20	0	55
	1.2 Kvalitní infrastruktura	Počet projektů	Projekt	0	10		
	1.3 Kvalitní životní prostředí	počet projektů	Projekt	0	10		
	1.4 Silná místní ekonomika	Počet projektů	Projekt	0	15		
2 Příjemný a rozvíjející se život v regionu	2.1 Zodpovědná a aktivní společnost	Počet projektů	Projekt	0	10	0	12
	2.2 Efektivní využívání společného kapitálu	Počet projektů	Projekt	0	2		

Zdroj: MAS Litomyšlsko o.p.s.